



Fen Bilimleri Enstitüsü
Kentsel Dönüşüm Anabilim Dalı
Tezsiz Yüksek Lisans Bitirme Projesi

YEREL YÖNETİMLERDE KENTSEL DÖNÜŞÜM
YAKLAŞIMI

Zeynep Ürper Öztürk

Danışman: Doç.Dr.Zeynel Abidin Polat

Ocak-2023

YEMİN METNİ

Yüksek Lisans Projesi olarak sunduđum "Yerel Yönetimlerde Kentsel Dönüşüm Yaklaşımı" adlı çalışmanın, tarafımdan, akademik kurallara ve etik değerlere uygun olarak yazıldığını ve yararlandığım eserlerin kaynakçada gösterilenlerden oluştuđunu, bunlara atıf yapılarak yararlanılmış olduğunu belirtir ve bunu onurumla doğrularım.

13/01/2023

Zeynep ÜRPER ÖZTÜRK

ÖZET

Ülkemizde yerel yönetimlerin hedefleri arasında kamu yararına çalışmak ön plandadır. Yerel yönetimler sağlık, eğitim, ulaşım, altyapı hizmetleri, su ve enerji alanlarında, kâr kazanma beklentisinden çok kamu yararı için çalışmalar yapmak istediklerini ifade etmektedirler. Ancak bu çalışmada kentsel dönüşümde kent yapısı irdelenerek ve yönetimlerin tutumu ele alınarak , kentleri “kurtarmak”, “modernleştirmek”, “estetik hale getirmek”, “güzelleştirmek”nin bahsedildiği, “dönüşüm” vasıtasıyla ortaya çıkarılan kent formlarının gerçekten bu amaçlara hizmet edip etmediğini ve uygun olup olmadığını sorgulamayı hedeflemekte ,sorunlara ve problemlere değinmekle birlikte “yerel yönetimlerde kentsel dönüşüm” kavramına işaret edilen ilkesel çerçevenin dönüşüm süreçlerinin nasıl ilerlediğini/ ilerlemediğini ele almaktadır. Bu çerçevede yerel yönetimlerde kentsel dönüşüm üzerinden kentsel haklar kavramını ortaya çıkaran kamu yararına çalışmayı hedefleyen ve insan hakları anlayışının gelişim sürecinden kısaca bahsedilecek, kentsel hakları somutlaştırmak adına atılmış en önemli adım olarak ifade edilen yerel kentsel şartları, Türkiye ve Avrupa arasındaki benzerlik ve farklılıkları ile değerlendirme fırsatı yakalanmıştır. Ayrıca Avrupa’da uygulanan kentsel dönüşüm projelerinin ortak yanları ile birlikte Türkiye için uygun olan Türkiye'nin elde etmesi ve geliştirmesi gereken noktaların ilkesel perspektifine değinilecektir. Ardından kentsel dönüşümün Türkiye’deki gelişiminden söz edilecek ve uygulamalardan örnekler verilerek, dönüşüm süreçlerinden elde edilen neticelerin kentsel haklar çerçevesi içindeki yerine ilişkin bir fikir oluşturulmaya çalışılacaktır. Çalışmada Türkiye’de yerel yönetimlerde kentsel dönüşüm uygulamaları, Avrupa ve Türkiye arasındaki benzerlik ve farklılıklarla birlikte, öneriler incelenecek ve değerlendirme yapılacaktır. İzmir ilinin Bergama ilçesinin kentsel dönüşümdeki süreci, tarihsel yapısıyla birlikte ele alınacak ve kentsel dönüşüm stratejileri ile ilgili bilgilendirme yapmak amaçlanmaktadır .

Anahtar Kelimeler: Kent, Kentleşme, Kentsel Dönüşüm, Yerel Yönetim, Avrupa'da Kentsel Dönüşüm, Kamuda Kentsel Dönüşüm, Türkiye'de Kentsel Dönüşüm

İÇİNDEKİLER

1. GİRİŞ	5
1.1 İlgili Literatürün İncelenmesi 'Kentsel Dönüşüm' Tanımı.....	5
1.2 Kentsel Dönüşüm Yönetimi	5
2 SORUN	6
2.1 Yerel Yönetimlerdeki Kentsel Dönüşümdeki Problemler.....	6
3 ÇERÇEVE.....	7
3.1 Avrupa'da ve Türkiye'de Kentsel Dönüşüm.....	8
3.1.1 Avrupa'daki Başarılı Kentsel Dönüşüm Projelerinin Özellikleri.....	8
3.1.2 Türkiye'deki Başarılı Kentsel Dönüşüm Projelerinin Özellikleri	9
3.2 Yerel Yönetimlerde Kentsel Dönüşüm	11
4 KENTSEL DÖNÜŞÜM ÜZERİNDEN TARİHSEL BAĞLAMI ANALİZ ETMEK	12
4.1 Bergama Tarihsel Süreç Hakkında.....	13
Bergama adı nereden geliyor?.....	13
Bergama'nın Tarihsel Gelişimi	14
Bergama'nın Fiziki Konumu.....	15
Bergama Nüfusu Yıllara Göre Artış Grafiği	16
Bergama Ekonomisi	17
4.2 Kentsel Doku.....	19
Bergama Çok Katmanlı Kültürel Peyzaj Alanı (İzmir) UNESCO	18
Bergama Çok Katmanlı Kültürel Peyzaj Alanı (İzmir).....	19
4.3 İslah Çalışmaları Çok Katmanlı Alan Bergama-Pergamon	21
ÇOK KATMANLI ALAN BARBAROS	23
SELİNOS PROJESİ.....	24
ANTİK SU KANALI PROJESİ SELİNOS DERESİ PROJESİ	24
SELİNOS DERESİ İSLAH PROJESİ	25
SELİNOS DERESİ RESTORASYON ÇALIŞMALARINA OLANAK SAĞLANACAK	26
4.4 Bergama'da Koruma ve Planlama Çalışmaları	27
4.5 Kentsel Dönüşümde Bergama-Pergamon.....	29
5 DEĞERLENDİRME.....	31
6 KENT DOKUSUNU MİMARİ BAĞLAM ÜZERİNDEN ANALİZ ETMEK.....	33
7 SONUÇ	35
KAYNAKÇA	39

1.GİRİŞ

Yerel yönetimlerin hedefleri arasında kamu yararına çalışmak ön plandadır. Sağlık, eğitim, ulaşım, altyapı hizmetleri, su ve enerji alanlarında, kâr kazanma beklentisinden çok kamu yararı içinyapmaktır.

İlk kez Henri Lefebvre tarafından 1968 yılındaki yayınladığı “Le Droit La Ville” isimli çalışmasında kullanılan kent hakkı (kentsel haklar) kavramı, kentsel mekân içerisinde varolan ilişkileri yeniden yapılandırarak, kontrolü sermaye ve devletten alıp kent sakinlerine devretmeyi amaçlamıştır (UNESCO-UN-HABITAT-ISS, 2005).

Kentlerin kalitesini belirleyen faktörler;

Eğitim, Sağlık,Çevre duyarlılığı, Ekonomi, Ulaşım (trafik) ve kamu hizmetleri, Kentin mimarisi ve estetiği, Peyzaj, Bilim, kültür ve sanat etkinlikleri, Turizm cazibesi, Güvenlik, Kentin taşıma kapasitesi: Nüfus ve planlama ,Kentsel dönüşüme uygunluktur.

1.1 İlgili Literatürün İncelenmesi‘Kentsel Dönüşüm’ Tanımı

Türk Dil Kurumu Türkçe Sözlüğü (1992), ‘dönüşüm’ kelimesini, “olduğundan başka bir biçime girme, başka bir durum alma,tahavvül,inkılap,transformasyon”olarak tanımlamaktadır. Bu tanımlardan hareket edilirse, kentsel dönüşüm, kentsel alanların varolan durumundan başka bir biçime girmesi, başka bir durum alması olarak tanımlanabilir. Kentsel dönüşüm yazınında, birçok kentsel dönüşüm tanımı bulunmaktadır. Bu tanımlar, vurguladıkları vizyon, amaç, strateji ve yöntemlerine göre farklılık göstermektedir. Lichfi eld’a (1992) göre, kentsel dönüşüm, kentsel bozulma süreçlerini daha iyi anlama ihtiyacından doğan ve gerçekleştirilecek dönüşümde elde edilecek sonuçların üzerinde bir uzlaşmadır. Donnison’a (1993) göre ise, kentsel dönüşüm, kentsel çöküntü alanlarında yoğunlaşan sorunları eşgüdümlü bir biçimde çözümlenmek için ortaya konulan yeni yol ve yöntemlerdir. Roberts (2000), kentsel dönüşümü, kapsamlı ve bütünlük (entegre) bir vizyon ve eylem olarak, bir alanın ekonomik, fiziksel, toplumsal ve çevresel koşullarının sürekli iyileştirilmesini sağlamaya çalışmak olarak tanımlamaktadır.Ekonomik yetkinliğin yeniden canlandırılması,kentlerin varoluşsalıklarının gelişimini tamamlaması ve topluma yeniden kazandırılması amaçlanmaktadır. Toplumsal bütünlüğün sağlanması ancak çevresel kalitenin veya ekolojik düzenin bir dengede olmasıyla birlikte sağlanabilir. (Roberts, 2000).Kentsel dönüşüm, çökme ve bozulma olan kentsel mekanın ekonomik, toplumsal, fiziksel ve çevresel koşullarını kapsamlı ve bütünlük yaklaşımıyla iyileştirmeye yönelik uygulanan strateji ve eylemlerin bütünüdür. Bu nedenle, kentsel dönüşüm, yeni kentsel alanların planlanması ve geliştirilmesinden çok, varolan kentsel alanların planlanması ve yönetimi ile ilgilidir.

1.2 Kentsel Dönüşüm Yönetimi

Kentsel dönüşüme dair planlama evreleri

Mevcut durum: İnceleme ve araştırma

Eski inşaatın yıkım çalışmaları

Atıkların taşınması ve düzenli depolanması

Tehlikeli atık taşıma araçlarının lisanslandırılması işlemleri,

Yeniden tasarım

Yeniden inşaat ve çevre düzenlemesi

Çevresel Etki Değerlendirmesi (ÇED) ve Sağlık Etki Değerlendirmesi (SED)

2 SORUN

2000’li yıllardan bugüne Avrupa Birliği uyum süreçlerine bağlı olan ülkeler ve aynı zamanda Türkiye’de yeni yönetim modellerinin değerlendirilmesi ve yapısal değişimlerin sistemli bir biçimde uygulanmasında değer katmaktadır.

Yapısal dönüşümlerin hukuki ayağını oluşturan düzenlemeler belirli bir sistem içerisinde yapılmadıktan sonra ve bütünlük sağlanmadıkça, “var olan sorunları derinleştiren sorunlar” olarak karşımıza çıkmaktadır.

Günümüz Türkiye’sinin yönetim yapısı göz önünde bulundurulduğunda oldukça uzak bir hedef olarak görülebilir. Bu hedefi uzak kılan temel aksaklıklar ya da sorunlar ise şöyle açıklanabilir.

- Hukuk sisteminin karmaşıklığı,
- Yasama, yürütme ve yargı organlarının etkin ve doğru olarak işlememesi, bu üç organarasındaki bağın doğru kurulamıyor oluşu
- Yasalara uyma konusunda neredeyse toplum geneline yayılan bir sorunun varlığı,
- Buna karşın devletin denetleme (teftiş) sisteminin iyi çalışmaması,
- Yönetim ve hukuk sisteminin açıklarının kullanılmasıyla çoğalan yolsuzluk olayları,
- Yönetimsel sistemin çok parçalı yapısı,
- Çok sayıda siyasi partinin seçim sistemi nedeniyle mecliste temsil edilememesi,
- Seçime katılım oranının düşük oluşu

2.1 Yerel Yönetimlerdeki Kentsel Dönüşümdeki Problemler

Türkiye’de merkezi yönetimin kentsel dönüşüm sorunlarına belirli ilkeler doğrultusunda tutarlı ve kapsamlı bir tavır geliştirmesi gerekmektedir.

Kentsel dönüşüme yol açan sorunları şu şekilde sıralayabiliriz;

Türkiye’de nüfus artışı, göçler ve sanayileşme gibi nedenlerle çok hızlı bir kentleşme, bunun doğal sonucu olarak plansız-çarpık kentleşmenin sosyoekonomik etkileri yanında doğa kaynaklı afetlere karşı dayanıksız riskli yapıların varlığı,

Kentsel dönüşüm ile uzun zaman diliminde sürdürülebilir ve yaşanılabilir bir çevre hedeflenirken, dönüşüm sürecindeki çevresel etkilerin değerlendirilmesi son derece önemlidir. Çünkü çevresel etkilerden, hava kirliliği, su kirliliği, gürültü kirliliği gibi nedenler ciddi faktörler oluşturmaktadır.

Kentsel dönüşüm, mevcut durumun tanımlanarak, güçlendirilemeyecek durumda olan yapıların yıkımını, atıkların geri dönüştürülebilir olanlarının değerlendirilmesini, dönüştürülemeyenlerin atık olarak depolanmasını gerektirir.

Ayrıca, kentsel dönüşüm, yeni yerleşimin yoğunluğu, arazi kullanımını, kentsel donatılar ve altyapı kararlarının alınmasını, yeni yapılarda kullanılacak yapı malzemelerinin üretilmesini ve yeni yapıların tasarımını, yeni yapıların biçilen kullanım ömrü boyunca konfor ve kullanım koşullarının oluşturulmasını, yapıların ve kentsel hizmet tesislerinin işletilmesini ve yönetimini içerir. (Yalazı, 2013).

3 ÇERÇEVE

Türkiye’de Kentsel Dönüşüm Projelerinde Ele Alınabilecek Yerel Yönetimle birlikte çalışılacak Öncelikli Konular, İlkeler ve Süreçler

Batı’daki Başarılı Kentsel Dönüşüm Projelerinin Özellikleri,Türkiye’de Yerel Yönetimin ele alabileceği iyi yanları

Kentsel yenileme (urban renewal) radikal bir müdahale olarak eskiyi yıkıp yeniden inşa eden dönüşüm uygulamalarını içerir (Tekeli, 2003, 5).

Kentlerin mekansal yapısı, kendine özgü süreçler ve toplumsal dinamiklerle şekillenmektedir. Farklı ülkelerdeki kentsel dönüşüm farklı değişkenlerin etkileşimi ile oluşmaktadır. Bununla ilişkili olarak, Türk metropoliten kentlerindeki dönüşüm bağlamsal, sosyo-ekonomik, yönetsel ve fiziksel değişkenlerin etkileşimi sonucu gerçekleşmiştir. Bu bağlamda, Türkiye’de kentsel dönüşüme müdahale edebilmek için ekonomik, sosyal, çevresel ve yönetsel/yasal değişimlerin anlaşılması ve bunları dikkate alan modellerin geliştirilmesi önem kazanmaktadır.

*Şekildeki görselde Batı'daki Kentsel Dönüşüm/Yönetimler ve Türkiye'deki Kentsel Dönüşüm/ Yerel Yönetimlerin ortak noktada buluştukları önemli noktalar olduğunu anlatan bir grafik çalışması yapılmıştır.



3.1 Avrupa'da ve Türkiye'de Kentsel Dönüşüm

3.1.1 Avrupa'daki Başarılı Kentsel Dönüşüm Projelerinin Özellikleri

1990'ların başından itibaren Avrupa'da kentsel dönüşüm projelerinin başarılı olarak adlandırılmasının altında yatan bazı noktalar vardır. Bunlardan birincisi, bu projelerin stratejik planlama yaklaşımı ile geliştirilmiş olmasıdır. Bu projeler, belirgin bir vizyon doğrultusunda tasarlanan stratejileri izlemektedir. Esnek bir

planlama anlayışına bağlı olarak geliştirilen bu projelerin dönüşüm strateji ve politikaları, zaman içinde değişen ekonomik, toplumsal, fiziksel ve çevresel koşullara göre tekrar gözden geçirilmektedir. Bu projelerin ikinci ortak özelliği, işbirlikçi ve katılımlı planlama yaklaşımıyla geliştirilmiş olmalarıdır.

Avrupa'da başarılı olarak tanımlanan kentsel dönüşüm projeleri müzakereci yöntemlerle geliştirilmiştir. Bu yöntemle kentsel dönüşüm politikalarının başarıyla hayata geçirilmesindeki en önemli etkenlerden birisi, özel sektör, kamu sektörü, gönüllü kuruluşlar ve toplumun farklı kesimlerinin ortaklıkları ve uzlaşmaları üzerinde gelişmiş olmalarıdır. Kentsel dönüşümde projelerin araştırma, geliştirme, uygulama, izleme ve öz değerlendirme süreçlerinde müzakereci ve katılımlı yöntemler uygulanması dönüşümün ve başarının altında yatan temel noktalarlardır. Kentsel dönüşüm projelerinde birçok koldan da katılım sağlanarak örneğin; iş adamları ve esnaf, mahalle veya bölge sakinlerinin katılımları sağlanmaktadır. Bu gibi etmenlerle çeşitli kentsel tasarım panelleri ve forumlar gibi çeşitli aktörlerin katılımına yönelik platformlar oluşturulmaktadır.

Çok-aktörlü ve çok-sektörlü koalisyonlara bağlı olarak kurulmuş olmaları, bu projelerin diğer bir önemli özelliğidir. Carter'a (2000) göre, çok-aktörlü ve çok-sektörlü koalisyonların varlığı, kentsel dönüşüm projelerinin başarılarının sürdürülebilirliği açısından vazgeçilmezdir.

Kentsel dönüşüm projelerinin başka bir özelliği ise, kentsel dönüşüm probleminin fiziksel mekan yanında, ekonomik, toplumsal ve çevresel boyutlarını da ele alan kapsamlı ve bütünlük bir yaklaşıma sahip olmasıdır. Bu projelerde, aynı zamanda, yasal, kurumsal, örgütlenme yönlerin yanı sıra, projenin izleme ve değerlendirme, geri-bildirim süreçleri de önceden kurgulanmaktadır.

Uygulama süreçlerinde, belirli aralıklarla projelerin başarılı yürütülüp/yürütülmediğine dair incelemeler yapılmakta; geri bildirimler aracılığıyla, kentsel dönüşüm strateji ve alt politikaları gözden geçirilmektedir. Avrupa'daki'deki kentsel dönüşüm deneyimi, başarılı projelerin yerel bağlamı olduklarını göstermiştir. Avrupa'da, kentsel dönüşüm projelerinin geliştirilmesinde ideal çözüm modelleri önerilmemektedir.

Projelerin başarılı olarak hayata geçirilmesi açısından kentsel dönüşüm politika ve stratejilerine uygun bir kurumsal örgütlenmenin oluşturulması çok önemlidir.

Yerelin koşullarının, sorun ve ihtiyaçlarının incelenmesi ve araştırılması ve ona göre çözümler önerilmesi gerektiği vurgulanmaktadır. Bunun için, yerele bağlı kentsel dönüşüm problemlerinin açık bir biçimde tanımlanması gerekir. Başarılı olarak saptanan kentsel dönüşüm projelerinin bazılarında varolan kurumsal yapıda uyum çalışmaları yapılmış; hatta yeni kurumsal yapılanma ve örgütlenmeler hayata geçirilmiştir. Batı'daki başarılı kentsel dönüşüm projelerinin on ortak özelliği ise, kolektif çabayı harekete geçiren projeler olmalarıdır (Bailey, 1995; Healey ve diğerleri, 1995; Parkinson, 1996). Bu nedenle, bu projelere yukarıda bahsedilen müzakereci yöntemlerle özel ve kamu sektörünün, gönüllü kuruluşların ve toplumun farklı kesimlerinin desteğinin ve katılımının sağlanması şarttır. Kentsel dönüşüm politikalarının başarılarının sürekliliği, ancak yukarıda bahsedilen paydaşların projeleri sahiplenmesi ile sağlanabilmiştir.

3.1.2 Türkiye'deki Başarılı Kentsel Dönüşüm Projelerinin Özellikleri

Türk kentleri kentsel dönüşüm konusunda, Avrupa ile benzerliklerle birlikte, oldukça önemli farklılıklar göstermektedir. Bu farklılıklar, Türkiye'nin yaşadığı ekonomik ve siyasal koşullarla birlikte, tarihi, toplumsal, kültürel yapısından kaynaklanmaktadır. Türk kentlerinin mekansal yapısı ve dönüşüm süreçlerinin şekillenmesinde, bu dinamiklerin rolü büyüktür. Bu nedenle, Türkiye'nin ekonomik, siyasal, toplumsal, kültürel ve çevresel dinamiklerine uygun kentsel dönüşüm müdahalelerinin geliştirilmesi gereklidir.

Bununla beraber, Batı'da yaşanan kentsel dönüşüm konusundaki deneyimlerden yararlanmak ve ülkemizin dinamiklerine uygun hale getirerek kullanmak önemlidir. Batı'da çok çeşitli kentsel dönüşüm problemlerine cevap verebilmek için farklı müdahale biçimleri geliştirilmiştir. Türkiye'de kentsel dönüşümde en çok ön plana çıkarılan konu gecekondu alanlarının dönüşümüdür (Türel ve diğerleri, 2005). Günümüzdeki kentler, depreme dayanıklı kentsel mekanların geliştirilmesi, doğal, tarihi ve kültürel mirasın korunması, yasa dışı ve yaşam kalitesi düşük geliştirilmiş kentsel alanların yasallaştırılması ve sağlıklılaştırılması, prestijli yeni merkezi iş alanları, fuar, alışveriş, eğlence merkezleri, konut alanlarının geliştirilmesi yönünde ulusal ve uluslararası büyük sermaye baskısı, kıyılarda doğal çevrenin tahribine yol açan uluslararası tatil köyleri, golf sahaları gibi alanların geliştirilmesi, altyapı yatırımlarından yoksun ve varolan kentsel ve doğal dokuyu gözönüne almadan hızla gelişen ikinci konut alanları gibi birçok kentsel dönüşüm problemi ile karşı karşıyadır.

Ülkemizde kentsel dönüşüm tek bir süreç ya da problem alanı olarak göremeyiz ve bu yaklaşımların bırakılması gerekmektedir. Tek bir süreç halindeki yaklaşımlarla geliştirilen yasal ve kurumsal düzenlemeler, Türkiye'de birbirinden farklı kentsel dönüşüm problemlerini çözmek açısından yetersiz kalacaktır.

Ülkemizde kentsel dönüşüm, fiziksel mekanın dönüşümünün yanı sıra, sosyal gelişim, ekonomik kalkınma, ekolojik ve doğal dengenin korunması ve sürdürülebilirliğinin sağlanması ile birlikte kapsamlı ve bütünlük bir yaklaşımla ele alındığı takdirde başarıya ulaşabilir. Bu nedenle, Türkiye'de kentsel dönüşüm projelerinin geliştirilmesinde, fiziksel çevrenin dönüşümüyle birlikte, istihdam olanaklarının artırılması; ekonomik canlılığını yitiren alanlara yeni ekonomik aktivitelerin çekilmesi; buna yönelik teşvik programlarının geliştirilmesi; yerel girişimciliği destekleyici kredi programlarının oluşturulması; vasıfsız emeğin kalitesinin artırılmasına yönelik eğitim kurs ve programlarının açılması; mekansal ve toplumsal güvenliği artırıcı önlemlerin alınması; çöken kentsel mekanlarda toplumun eğitim ve sağlık ihtiyaçlarına yönelik projelerin başlatılması; doğal ve enerji kaynaklarının hem korunması, hem de etkin ve verimli kullanılmasına yönelik stratejilerin geliştirilmesi gibi toplumsal, ekonomik ve çevresel değerleri ön plana çıkararak politikaların da bulunması gerekmektedir.

Türkiye’de kentsel dönüşüm sorunlarına cevap, belirli bir plan ve program dahilindeki siyasal müdahalelerden çok, piyasa koşullarına, toplu mun ‘spontan’ çözümlerine ve merkezi ve yerel yönetimlerin karşılıklı etkileşimlerine dayanarak verilmiştir (Türel ve diğerleri, 2005). Türk kentleri, Batı kentlerinden daha hızlı dönüşüm süreçleri yaşamaktadır (Türel ve diğerleri, 2005). Bu dönüşümü denetleyen, yönlendiren kurumsal ve yasal düzenlemeler, ve getirilen planlama yaklaşımları, çoğu kez dönüşümün gerisinden gelmiştir (Türel ve diğerleri, 2005). Kentsel dönüşüm müdahalelerinin geliştirilmesine öncülük eden aktörler, önce kamu kuruluşları, sonra piyasa ve özel birey ve kuruluşlardır. Bu anlamda, Türkiye’de merkezi yönetimin kentsel dönüşüm sorunlarına belirli ilkeler doğrultusunda tutarlı ve kapsamlı bir tavır geliştirmesi gerekmektedir. Bu ilkeler, kapsamlı ve bütünlük yaklaşım, stratejik planlama anlayışı, işbirlikli ve katılımlı planlama süreçlerinin benimsenmesinin yanı sıra, ‘sürdürülebilirlik’, ‘çok boyutluluk’, ‘olanaklara eşit erişim’, ‘yaşam kalitesinin artırılması’ gibi temel ilkelerdir. Ardından, merkezi yönetim tarafından, bu tür ilkelerin uygulamasına yönelik yasal, kurumsal ve finansal düzenlemelerin belirli bir bütünlük ve tutarlılık içinde kurgulanması gerekmektedir.

Ülkemizde her kent aynı kentsel dönüşüm sorunlarını yaşamamaktadır. Kentsel dönüşüm stratejilerinin geliştirilmesinde, yerelliklere özel çözümler ön plana çıkarılmalıdır. Her yerelliğin kendine özgü sorun ve potansiyellerinin, kısıt ve tehditlerinin tespit edilmesi; bunlara bağlı dönüşüm strateji ve politikalarının geliştirilmesi önem arz etmektedir. Yerele özgü bilginin üretilmesi yönetimlerin açısından kendilerini geliştirmelerinde destek olacak üniversite ve kurumsallar için rol model olacaktır. Bu anlamda, hem yerel yönetimlere, hem de üniversitelere önemli roller düşmektedir. Ayrıca kentsel dönüşüm projelerinin geliştirilmesi, belirli bir yetkinlik ve bilgi düzeyini gerektirir. Bu sebeple Türkiye’de belediyelerin en önemli problemleri arasında bulunan yetişmiş ve yetkin eleman yetersizliğine yönelik, hem eğitim kurumlarına hem de merkezi yönetimlere önemli sorumluluklar düşmektedir.

Örneğin, merkezi yönetim kurumları, yerel yönetimler için kentsel dönüşüm alanlarında hazırlayacakları planlarda kullanmaları gereken ilke ve standartları içeren detaylı rehberler (guidelines) hazırlayabilir; bu rehberlere göre geliştirilmiş projelerin uygulanmasına yönelik teşvik/destek programları bu tür temel ilkelerin kentsel dönüşüm projelerinde hayata geçirilmesini sağlayabilir. Bu tür kılavuzların hazırlanmasında merkezi yönetim kuruluşları yanı sıra, üniversitelerin katkılarının da alınması gerekir. Bu konuda dikkat edilmesi gereken en önemli unsur, bu tür rehberlerle, kentsel dönüşüm projelerinde yerelin özelliklerinin ve özgünlüklerine vurgunun kaybolmamasıdır. Prototip, her yere uygulanabilir kentsel dönüşüm projeleri ve mekanlarının üretilmemesidir. Söylenilen ve kurgulanan bu senaryoların hayata geçirilmesi ve uygulanması hepsinden daha önemlidir. Ancak bu şekilde başarılı bir yerel yönetim sürdürülebilir ve başarılı bir model ortaya konulabilir.

Ülkemizde 1980 sonrası planlama ve denetleme pratikleri ‘tepeden inme’ ve merkezîyetçi özelliklerini kaybetmeye başlamış; toplumu dışlamayan katılımlı planlamayı hayata geçirmeye yönelik tartışmalar, uygulamalar ve kurumsal düzenlemeler yapılmaya başlanmıştır (Türel ve diğerleri, 2005).

Bu olumlu gelişmelere rağmen, ülkemizde kentsel dönüşümde kamu ve özel sektör kuruluşlarının, gönüllü kuruluşların ve toplumun ilgili kesimlerinin katılımını sağlayacak ortaklıkların kurulması için önemli çabaların harcanması gerekmektedir. Öncelikle merkezi ve yerel yönetimlerin, kentsel dönüşümde rol ve sorumluluklarının açık bir biçimde belirlenmesi; ve bunlara bağlı olarak kentsel dönüşüm projelerinde bu kurumların eylem alanlarının planlanması gerekmektedir.

Özellikle yerleşik halkın ve yerelin geleceğinde söz sahibi bulunan aktörlerin dönüşüm projelerine dahil edilmesi, kentsel dönüşüm projelerinin sürdürülebilirliği açısından son derece önemlidir. Kentsel dönüşüm projeleri, uzun-vadeli projelerdir. Bu projelerde, kurumsal yapılar değişkenlik gösterebilir, farklı ilgi grupları arasında işleyen ortaklıkların oluşturulması ve sürdürülmesi gerekmektedir. Kentsel dönüşüm projelerinin sürdürülebilirliğindeki diğer önemli etken, ilgi grupları tarafından projelerin sahiplenilmesinin ve harekete geçirilen ortak çabanın devamlılığının sağlanmasıdır.

3.2 Yerel Yönetimlerde Kentsel Dönüşüm

Günümüz Türkiye’inde kentlerdeki bazı segmentler özellikle üst-gelir grupları, turistler, beyaz yakalı gruplar gibi toplumun belirli bir kesimine hizmet verecek kentsel mekanların geliştirilmesine yönelik ulusal ve uluslararası sermayenin baskısı altındadır. Bu baskıyla birlikte çözümlenmesi gereken en önemli faktörlerin başında ekonomik güç gelmektedir. Kentsel dönüşüm sorunlarının çözümünde büyük ölçekli sermayenin varlığı bu sebeple önemlidir. Ancak, birçok ülkede olduğu gibi, Türkiye’de de, özellikle 1980 sonrası büyük ölçekli ulusal ve uluslararası sermayenin kar güdüsünün ön planda olduğu dönüşüm projeleri sonucunda, kentlerin gereksiz yayılmasına, kültürel, tarihi ve doğal zenginliklerin tahribine, ekonomik, toplumsal ve çevresel sürdürülebilirlik ilkesine karşı, kamu kaynaklarının verimsiz kullanımına, aynı zamanda israfına, yerele özgü olmayan, toplumsal eşitsizliği, dışlamayı ve kutuplaşmayı artıran kentsel mekanların yaratılmasına yol açmıştır. Ekonomik gücün doğru şekilde kullanılmaması kentsel tahribatlara yol açmıştır.

Kentsel dönüşüm projelerinde ulusal ve uluslararası büyük ölçekli sermayenin varlığının yukarıda bahsedilen olumsuzlukları azaltmaya yönelik kullanılması, ve kentsel dönüşümde orta ve küçük ölçekli yerel (ulusal) sermayenin katılımının sağlanmasına yönelik stratejilerin merkezi ve yerel yönetimler düzeyinde desteklenmesi gereklidir.

*Görsel 1 de Bergama şehrinin kurulumunu gösteren 2004 yılında bunu görsele ve 3 boyuta dönüştürülen hali, Antik Yunan kenti Bergama akropolünün MS 2. yüzyıldaki durumu gösteren bir maketin görseli. A model of the acropolis of the ancient Greek city of Pergamon, showing the situation in the 2nd century AD, by Hans Schleif (1902-1945).



Görsel 1- Antik Yunan kenti Bergama Akropol Maketi 2. Jahrhunderts von Hans Schleif (1902-1945).

4 KENTSEL DÖNÜŞÜM ÜZERİNDEN TARİHSEL BAĞLAMI ANALİZ ETMEK

-BERGAMA şehrinin fiziksel, demografik ve sosyo-kültürel özelliklerinin tanımlanması

-İncelenen projelerin uygulama yöntemleri(dayandığı mevzuat, yer alan aktörler, finansman, dönüşüm yöntemi parsel /bütüncül v.b.)

-İncelenen projelerin uygulaması sonrasında yapıldığı alan ve çevresine yarattığı etkisinin planlama açısından değerlendirilme

Bergama Antik kentinin çok katmanlı bir şehir olduğunu anlatan ve şehir hayatını resmeden bir görseli çalışılmış.Aşağıdaki Görsel 2 de Bergama'nın MS 2. yüzyıldaki panoramik görünümü bulunmaktadır.Silindirin çeperindeki 3120 metrekarelik alan, yani ortada durduğunuzda etrafınızdaki 360 derecelik alan, 3 boyutlu olarak resimlenmiş.

Görsel 3 de ise Bergama Antik kentinin şuanda mevcut durumunun panoramik halinin görselidir.



Görsel 2 , G2-İ zmir İl Kültür ve Turizm Müdürlüğü, Bergama Akropolü, tapınak ve şehir 2000 yıl önceki hali



Görsel 3, G3-Bergama Antik kenti Akrapolden panoramik görüntüsü

4.1 Bergama Tarihsel Süreç Hakkında

Bergama adı nereden geliyor?

Helenlerden çok önce Batı Anadolu'da Pelasglar ve Luvi halkı yaşardı. O zaman Bergama'nın adı Parga-uma idi. Perg, Arapçada "burç" anlamına gelir, kale demektir.

Uma ise, "halk" demektir. Pergamon adı ise, Helenleşmenin başlamasıyla dönüşen bir kelimedir. Bugün, Bergama adı aslında ilk kullanılışı olan Pargauma'ya daha çok benzer.

Deriye yazı yazmayı bulan Bergama Krallığı papirüsten sonra daha kullanışlı bir kâğıt bulmuştu, buna "Bergama Kâğıdı" anlamına gelen parşömen adını verdiler.

Günümüzdeki Acropolis adıyla geçen akropol (Bergama Kalesi) Görsel 4 te verilmiştir.



Görsel 4, G4 Acropolis Bergama Pergamon Turkey, wikipedia

8500 yıllık bir tarihi geçmişe sahip, bir çok uygarlığa ev sahipliği yapmış, dünyanın en eski yerleşim yerlerinden birisi İzmir'e yaklaşık 100 km uzakta Bakırçay havzasında yer alan Bergama'dır. Helenistik Dönemin en görkemli yerleşim merkezlerinden biri olan Bergama'nın tarihi, MÖ yedinci yüzyıla kadar gitmektedir.

Ege Bölgesi'nin kuzey batısında yer alan, doğuda Soma ve Kınık, kuzeyde Burhaniye ve İvrindi, batıda Ayvalık ve Dikilig, üneyde de Aliğa ile komşu olan Bergama, İzmir il merkezine yaklaşık 107 km mesafede bulunuyor.

Önemli tarihi ve turistik değerleriyle öne çıkan ilçe, 22.06.2014 tarihinde "Bergama Çok Katmanlı Kültürel Peyzaj Alanı" başlığıyla UNESCO Dünya Mirası Listesi'ne girdi.

İlçe böylece dünyanın 999., Türkiye'nin 13. ve İzmir'in ilk UNESCO Dünya Mirası kenti oldu.

Bergama El Halısı, Bergama Graniti, Bergama Kozak Çam Fıstığı, ilçenin coğrafi ürünleri olarak geçiyor. İlçenin tarihi yerleri şunlar: Akropol, Asklepion, Bazilika, Allianoi, Bedesten, Kurşunlu Camii, 1399 yılında Yıldırım Beyazıt tarafından yaptırılan Ulucami, Selçuk Minaresi, Çukurhan, Tabaklar Hamamı, 15. Yüzyıl yapıları olan Taşhan ve Küplühamam.

Bergama'nın Tarihsel Gelişimi

Uygurluk tarihinin en eski yerleşimlerinden biri olarak öne çıkan Bergama (Pergamon) Helenistik, Roma, Bizans, Selçuklu, Osmanlı ve Cumhuriyet Dönemi'ne uzanan bir tarihsel sürece sahiptir. Birçok medeniyete ev sahipliği yapan Bergama (Pergamon) kenti her medeniyetin kendi kültürü doğrultusunda inşa ettiği tarihi ve kültürel değerlerle bugünkü önemine kavuşmuştur (Bergama Belediyesi Stratejik Planı 2007- 2011).

Bergama'nın Antik dönemdeki adı Pergamon'dur. Yunanca öncesi bir dile ait olduğu bilinen "Pergamon" adı Prof Dr. Bilge Umar'ın "Türkiye'deki Tarihsel Adlar" adlı kitabında şu şekilde açıklanmıştır: Adın aslı, Luwi dilinde Parga(u)ma öğelerinden üretilmiş 'Yüksek Yerin Halkı'(nın kenti) anlamında Pargama'dır. Birinci anlamı Pergamon, Mysia'nın Helenistik çağda büyük önem kazanmış bir kentinin (şimdi Bergama) adının Helen ağzında büründüğü biçimdir. Pergamon, Bakırçay'a akan Selinos ve Kestel Çayları arasında yaklaşık 300 metre yükseklikte bulunan Kale Dağı üzerinde kurulmuştur. Pergamon, verimli tarım arazilerine ve geniş bir hinterlanda sahiptir.

Çevresindeki tarım arazilerine ve önemli ulaşım güzergâhlarına hâkim, savunma ve drenaj açısından elverişli tepenin biçimi Pergamon'un görünümündeki temel unsurdur. Topografya Helenistik dönemdeki Pergomon'un üçüncü boyutunu oluşturmuştur (Yenen vd.).

Pergamon adının tarihte ilk defa duyulması MÖ. 399 yılına rastlamaktadır.

Pergamon Kale Dağı'nda M.Ö. 8. ve 6. yüzyıllara dayanan Yunan seramiğinin varlığı, halkın bir bölümünün hatta üst tabakasının Yunanlılar olduğunu göstermektedir. Pergamon konusundaki ilk tarihi kayda göre M.Ö. 399 yılında yörel bir bölge beyinden bahsedilmiştir. Bu beyin mensubu olduğu soylu ailenin, Pers Hükümdarlarına bağımlı olduğu söylenmektedir. Soylu sınıfını Pers ve Yunanlılar, halkını ise Hitit, Frig ve Lidya kökenli Anadolu eski halk toplulukları oluşturmaktadır (Bergama Belediyesi Stratejik Planı 2007-2011).

Görsel 5 , G5- Wikipedia. Görseldeki alan Bergamanın kuşbakuşu görünümünü göstermektedir. Burada yer alan alanlar Turabey, ne yerde ne gökte (kale) mahallesidir. Eski tabakhane ve Kızılavlu ve Selinos çayının devamı bu görselde yer almaktadır.Bergama kalesinin eteklerindeki yerleşim alanı olarak tanımlayabiliriz.

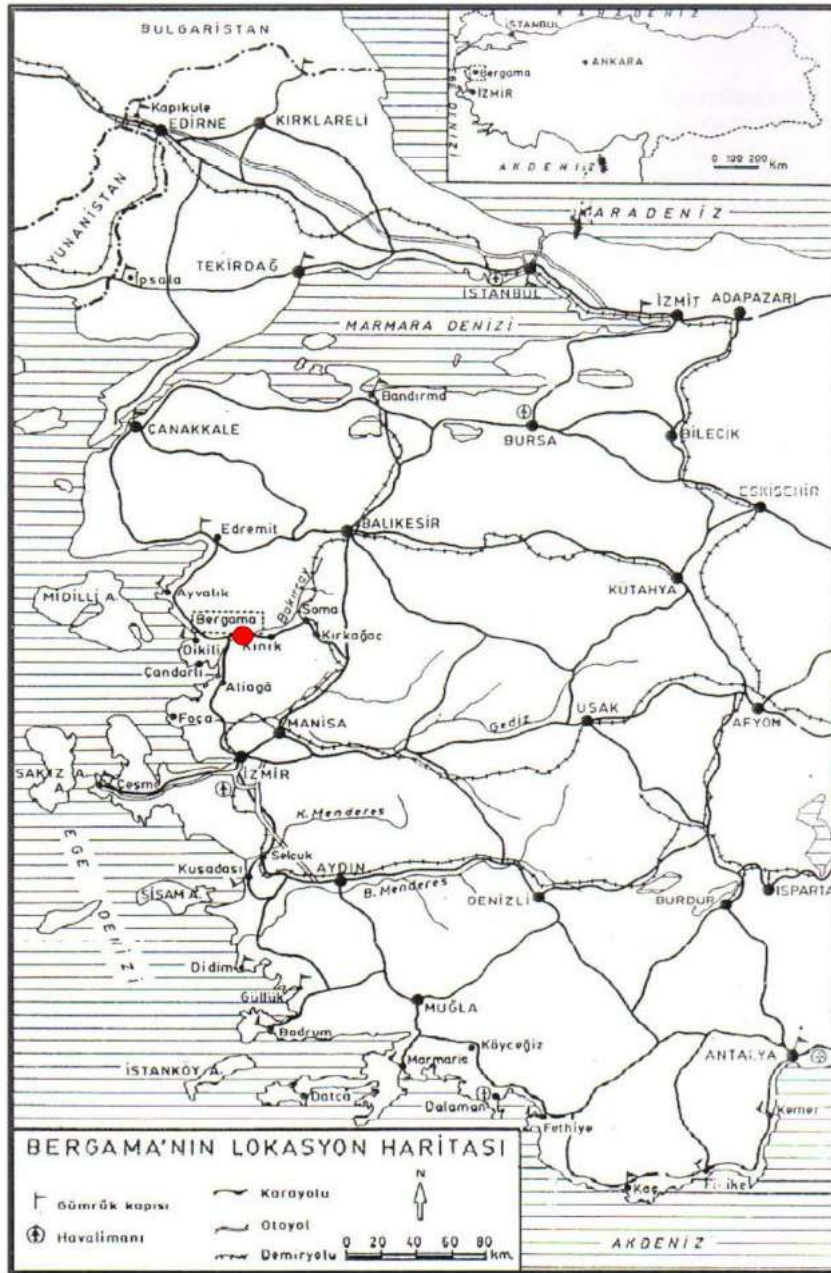


Görsel 5 , G5-Pergamon kenti genel görünümü, wikipedia

Bergama'nın Fiziki Konumu

Bergama, Türkiye'de Ege Bölgesi'nin kuzeybatısında, İzmir'in 105 kilometre kuzeydoğusunda, Ege ve Çandarlı Körfezi'ne 25-30 kilometre uzaklıkta (Emecen), Bakırçay'ın kuzey kenarına kurulmuştur (Bayatlı , Karcılı). Yerleşme doğuda Kınık İlçesi, batıda Dikili İlçesi, güneyde Aliağa İlçesi, kuzeyde ise Balıkesir'in Ayvalık ve Burhaniye ilçeleri ile sınırlıdır. Manisa ile hem doğudan hem de güneyden sınırı vardır (Binan vd.). Güneybatısında Ege Denizi sahili yer almaktadır (Şekil 3.1). EgeBölgesi'nin dört büyük havzasından biri olan Bakırçay Havzasının merkez yerleşmesi konumunda olan Bergama, ilk dönemde Bakırçay'a akan Selinos ve Kestel çaylarının arasında, Bakırçay'ın kuzeyinde Kale Dağı'nda konumlanmıştır. Günümüze kadar yerleşimini güneyde Bakırçay Ovası'na doğru sürdürmüştür. Bergama, deniz yüzeyinden 68 metre, Antik dönem yerleşmesi Akropol ise 331 metre yüksekliktedir.

Şekil 1. Lokasyon Haritasında Bergama'nın Anadolu'daki Konumu gösterilmektedir. (Emekli(46),Karcılı (40)).Şekil 1 . EMEKLİ, Gözde (2001)



Şekil 1. Bergama'nın Anadolu'daki Konumu (Emekli(46),Karcılı (40)).

Bergama Nüfusu - İzmir

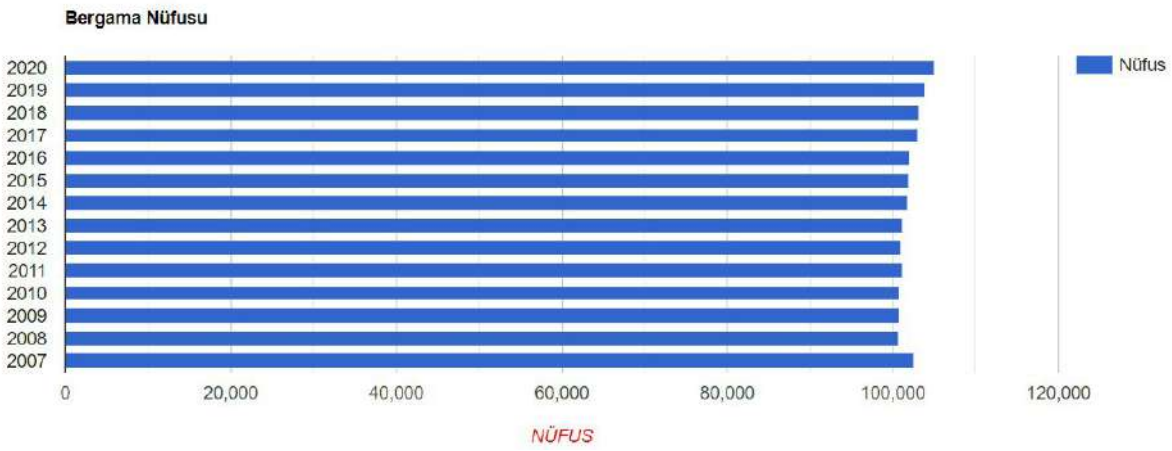
BERGAMA
Nüfus: 104.944

Bergama nüfusu 2020 yılına göre **104.944**.

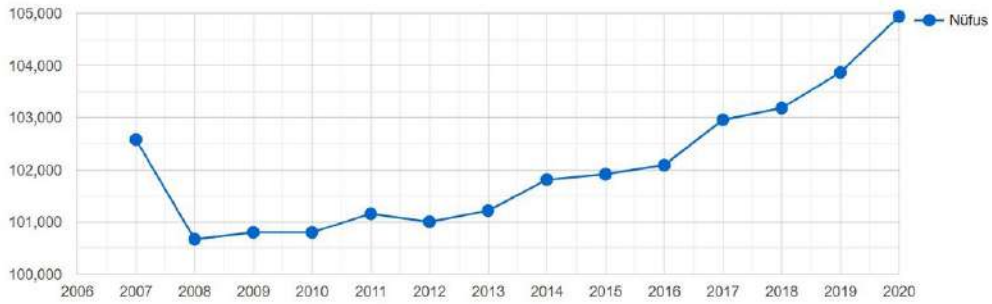
Bu nüfus, **52.672** erkek ve **52.272** kadından oluşmaktadır.

Yüzde olarak ise: **%50,19** erkek, **%49,81** kadındır.

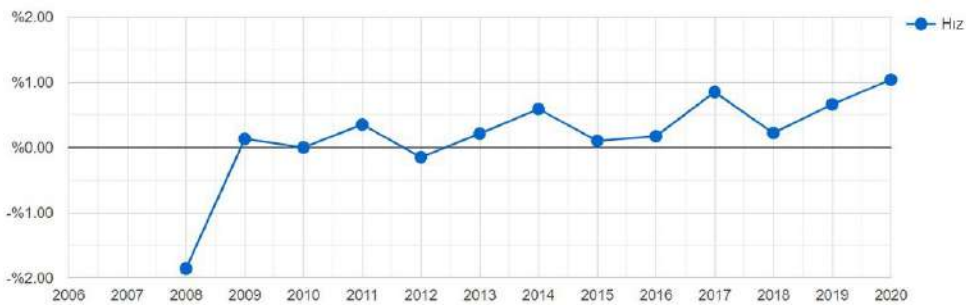
Bergama Nüfusu Yıllara Göre Artış Grafiği



Bergama Nüfus Grafiği



Bergama Nüfus Artış Hızı



Şekil 2. Nüfus Grafikleri , Bergama Nüfus Müdürlüğü

Bergama'nın Sosyo Ekonomik Durumu

Bergama bulunduğu coğrafyanın elverişliliği sonucu yüzyıllardır önemli bir tarım ve hayvancılık merkezi olmuştur (Binan vd.). Günümüzde Bergama'da tarım, hayvancılık ve hammadde kaynaklarına dayalı bir ekonomik hayat vardır (Gazev, Karcılı). Bergama'da ekonomik faaliyetler değerlendirildiğinde, tarım önceden beri önemli bir geçim kaynağıdır. Bölgede ekili ve dikili ziraat yapılmaktadır. Yetiştirilen başlıca ürünler pamuk, tahıllar, baklagiller, üzüm, tütün, zeytin, çam ve yer fıstığıdır (Emekli, Binan vd.). 16. yüzyılda Bergama pamuk ipliği işleminde, pamuklu dokuma üretiminde ve satışında önemli bir merkez olmuştur.

Dokunan kumaşların bedestende satışa çıkarıldığı düşünülmektedir. 19. yüzyıl sonu 20. yüzyıl başında Bergama'da üretilen tarım ürünleri dışarıya yöneliktir (Binan vd.). Günümüzde tarımsal faaliyetler daha çok Bergama'nın kırsal kesimlerinde sürdürülmektedir. Bergama'da ekili alanların yanında dikili araziler de önemli yer kaplamaktadır: meyvelikler, zeytinlikler, bağlar, çam fıstığı alanları. Şehrin kuzeyindeki Kozak Yaylası'ndaki ormanlarda fıstık çamı yetiştiriciliği oldukça ön plandadır (Peker). Bergama topraklarının elverişliliği bahçe ziraatına da çok elverişlidir. Eskiden kırsal kesimde ve kent içerisinde ev bahçelerinde ev halkının ihtiyaçlarını karşılayacak kadar sebze, meyve yetiştirilir, fazla geldiğinde ise pazarda satılırdı (Peker). Günümüzde de geleneksel kent merkezindeki bahçe kullanımı olan konut yapılarının bazılarında kendi ihtiyaçlarını karşılayacak kadar sebze, meyve yetiştirildiği arazi çalışmaları sırasında gözlemlenmiştir.

Cumhuriyet'in ilk yıllarında, tarımsal faaliyetlere yardımcı veya ek olarak, Bergama merkezi ve ova köylerinde inek ve manda, dağ köylerinde ise genellikle koyun ve keçi beslenmekteydi. Bergama çevresinde arıcılık da oldukça yaygın ve verimlidir (Peker). Bergama'da geleneksel el sanatlarından bazıları Krallık dönemine dayanmaktadır; deri işlemeye yönelik zanaatlar (debbağlık-saraçlık, tabaklık, mescilik, pabuççuluk, çizmecilik, keçecilik) bunların başında gelmektedir.

Görsel 6 'da İsmail Araç ustanın ellerinden parşömen yapımı gösterilmektedir. Parşömen Bergama'nın ilkleri içerisinde önemli bir yer almaktadır.

Görsel 7 'de Bergamanın kilim ve halı dokumaları gösterilmektedir. Bergama'nın kozak yayla köylerinde kilim dokumacılığı halen devam etmektedir.



Görsel 6, Parşömen yapımı,

Deriden parşömen yapımı, kalan tek ustanın
İsmail Araç 'ın ellerinden



Görsel 7 , Bergama Dokumaları

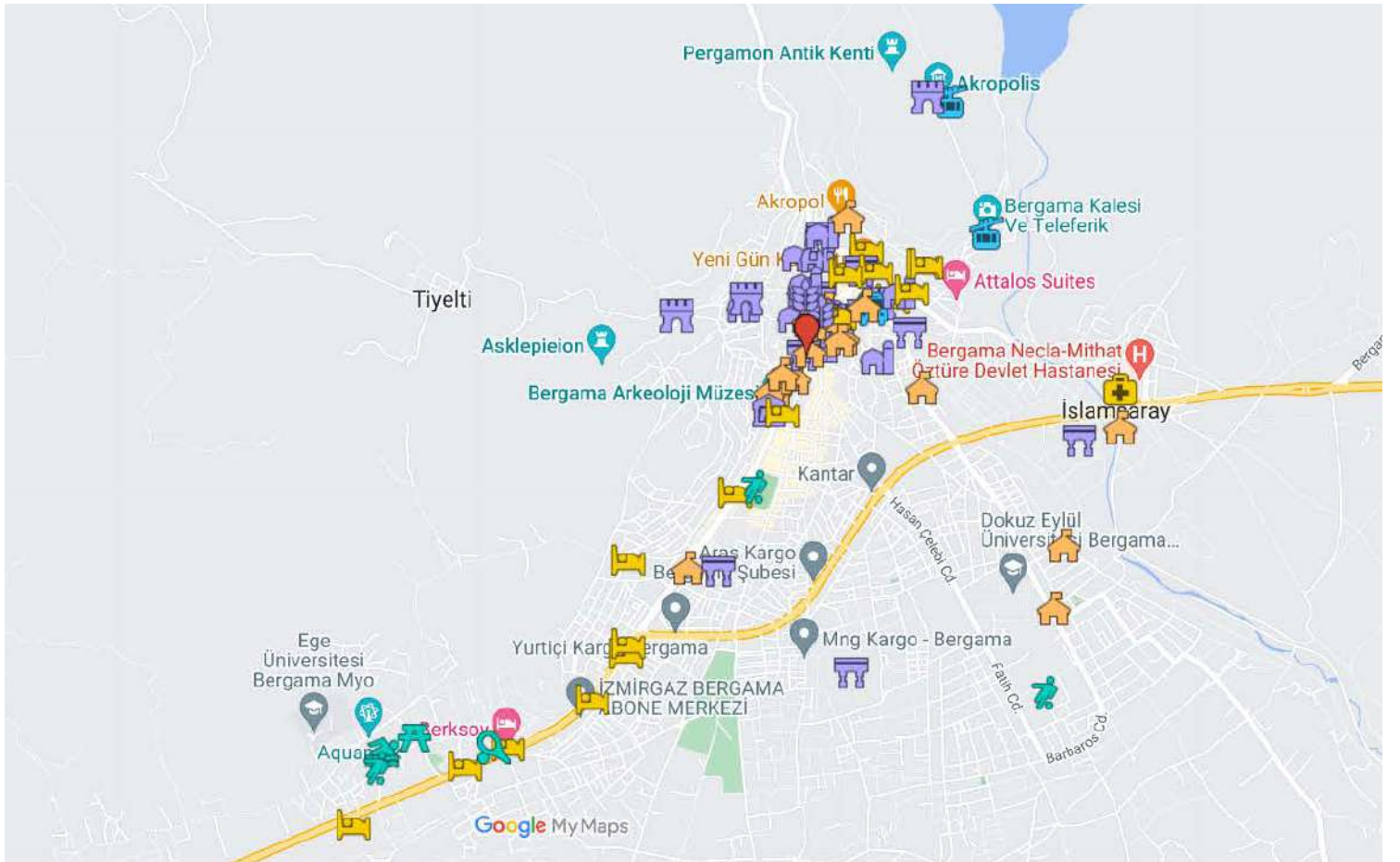
Bergama Ekonomisi

Ekonomisi daha çok tarıma ve hayvancılığa dayanan Bergama, kültürel ve tarihi zenginlikleriyle turizm alanında olduğu kadar yeraltı ve yerüstü kaynakları ile madencilik alanında da önemlidir. Tarımsal ürün bakımından İzmir'in en gelişmiş ve zengin ilçelerindendir. Tarım sektörü kendi içinde belli başlı ürünler

dışında çeşitlilik sağlayamamıştır. Halkın geçimini sağladığı en önemli tarım ürünleri pamuk, tütün, domates, zeytin, mısır ve buğday sayılabilir.

Yeraltı zenginlikleri olarak perlit rezervi, linyit, granit ve taşocakları, altın madeni bulunmaktadır. Doğal kaplıca suları ve su kaynakları yönünden de zengindir.

Şekil 3. Bergama Kent Haritası üzerinde kentteki tarihi mekanların,ekonomiye katkısı olan alanların konumları gösterilmektedir.



Şekil 3. Bergama Kent Haritası

4.2 Kentsel Doku

Kentsel Doku, Kentleri birbirlerinden ayıran ve farklı olmalarını sağlayan etmenlerin başında sahip oldukları doğal ve yapay çevreden kaynaklanan özellikleri gelir. Kentin sahip olduğu ve zaman içerisinde değişen biçimi o şehrin başka bir şehirden farklı olmasını sağlar. Kentin sahip olduğu biçimlerin tüm bileşenleri biraraya gelerek şehrin dokusunu oluşturur (Ağsakallı). Bu tanımlamayla kentsel doku kavramı dokübilimdeki “aynı cins birimlerin biraraya gelmesi” şeklinde yapılan doku tanımıyla benzer anlam taşımaktadır.

Kent içinde yapıların, yolların, yeşil alanların yerleşimdeki dağılım düzeni ve bunların birbirleriyle ilişkileneşmesiyle oluşan üçüncü boyut etkisi kent dokusunu meydana getirmektedir (Hasol). Kentsel doku üç boyutlu kentsel yapılaşmadır.

Kent dokusu başka bir tanımlamayla bir kentin, anayollar ve ikincil yollarla bölünmüş, oturma, çalışma, alım satım, işleyim, dinlenme yerlerini kapsayan bölümlerden, yapı gruplarından ve komşuluk birimlerinden oluşan toprak kullanım biçimidir .

Kentsel doku denince de çeşitli yapıların, park v.b. gibi açık alanların dizini anlaşılır. Kentte yapılaşmış ve yapılaşmamış alanlar arasındaki ilişkiler kent dokusunu oluşturur. Yapılar, yapılararası alanlar (avlu/ bahçeler), sokak örüntüsü, açık mekânların örüntüsü, kamuya açık alanlar, özel-yarı özel kullanma alanlarının biraraya gelişi kentsel dokuyu kurar.

Geniş ölçekteki bu yapılanma yakından olmasa da uzaktan doku olarak algılanabilir. Benzer özellikteki kentsel öğelerin (yapı, yeşil alan vb.) birarada olması kent dokusunu ve kimliğini oluşturmaktadır.

Kentsel doku bir kentin kimliğini meydana getirir.

Her çevre kendine özgü ve benzersiz özelliklere sahiptir ve bu özellikler kişinin zihninde tamamen farklı ve benzersiz bir doku olarak algılanır. Bu anlamda dokunun yerleşimi tanımladığı söylenebilir (Alexander vd)

Bergama’da 1878 yılında Carl Human tarafından arkeolojik kazıların başlatılması ve her geçen gün önemli buluntuların ortaya çıkması kentin baskın olarak arkeolojik özellikleriyle anılmasını sağlamış ve sağlamaktadır (Binan v d).

1937 yılında Türkiye genelinde tarihi değeri olan şehir ve kasabaların planlarının Belediye Fen Heyeti’ne bırakılması prensip kararının yürürlüğe girmesi ile Bergama İmar Planı 1940 yılında programa alınarak, 1941 yılında incelenmeye başlamıştır (Bakanlık Turizm Komisyonu), Karcılı).

1943 yılındaki Bergama ilk imar planı raporunda kentin tarihi gelişimine, arkeolojik alanlara, kamu ve anıtsal yapılara yer verildiği, ama geleneksel konutlardan ve bunun oluşturduğu dokudan söz edilmediği görülmektedir.

Ev mevcudu 4000 olup genelde iki katlı olduğu ve yapım sistemi olarak taş, kerpiç ve çatmadan oluştuğundan başka bilgi verilmemiştir. Kent dokusu ilgili olarak yolların genişlik ve malzeme özelliği ve kentin ana yolları belirtilmiştir (Bergama Şehri İmar Planı Raporu, Binan vd.). 1968 tarihli Bergama Şehri İmar Planı Raporu’nda da kentin arkeolojik alan özelliği ön plandadır.

Asklepion ve Akropol’ün yanısıra kentiçindeki arkeolojik alanlar üzerinde de durulmuştur. Bu alanların kazılarak ortaya çıkarılması ve korunması gereği vurgulanmaktadır. Arkeolojik alan üzerinde yer alan geleneksel kent dokusunun dondurularak gelişmesinin kısıtlanması ve zamanla bu alanın boşaltılarak arkeolojik kazılara terkedilmesi önerilmiştir.

Antik Dönem yapılarına verilen önem sayesinde geleneksel evlerin korunmasına dolaylı olarak katkıda bulunulmuştur.

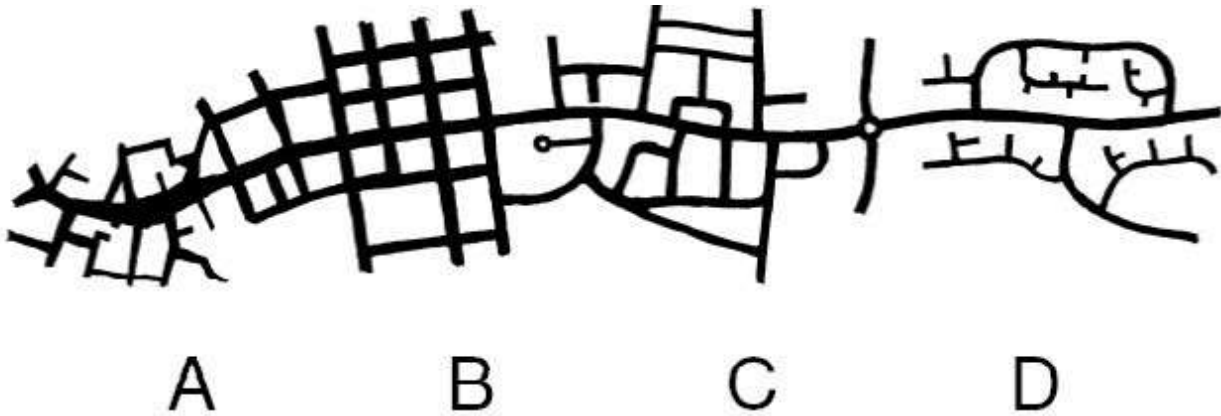
Geleneksel konut dokusu altındaki Antik kentin zarar görmemesi için, varolan yapılanma dondurulmuş; yeni yapılaşmalar için bu alanlardışında geleneksel dokunun güneyinde yeni iskân alanları açılmıştır.

1960'lı yıllardan sonra kentin önemli bir caddesi olan Cumhuriyet Caddesi'nin doğusundaki bölgede bazı cami ve mescitler ile birlikte bazı tarihi yapıların ve ahşap evlerin yıkılarak yeni betonarme konutların inşa edildiği bir süreç başlamıştır.

Geleneksel dokuyu yok eden bu değişim "Bergama Çarşısı'nın" güneydoğusuna doğru devam etmiş ve yenilenen alanlar Osmanlı dönemi kentinin güney sınırına ulaşmıştır (Sönmez, B inan vd.).

Yol dokularındaki organik yapı, yol en kesitlerinin darlığı, çıkmaz sokak örüntüleri geleneksel sokak dokusu izlerini taşımaktadır.

Marshall kentsel dokuyu oluşturan ulaşım şemasının dört farklı biçimde olduğunu belirtmektedir (Şekil 4): Şekil 4 Kent dokuları (Marshall) A tipi tarihi kent merkezlerinin tipik şemasıdır.



Şekil 4. Kent dokuları (Marshall)

B tipi yeni kurulan ya da mevcuda ek olarak yapılan yerleşimlerin tipik şemasıdır. Dört yol şeklinde kavşak noktaları ve çift cepheli yapılar bu ızgara tipi şemanın ana özellikleridir.

C tipi yerleşimlerde en çok görülen şemadır. Ana arterden iki yana ayrılmış olarak görülür. Daha çok banliyö yerleşimlerinde görülmektedir.

D tipi daha çok yapılar arasında hiyerarşik bir ayrımın olduğu, kollara ayrılan, modern yerleşmelerin oluşturduğu dokulardır (Marshall).

Bergama Çok Katmanlı Kültürel Peyzaj Alanı (İzmir) UNESCO

2014

Yeri: Ege Bölgesi, İzmir İli, Bergama İlçesi Listeye Alınma Kriterleri: (i), (ii), (iii), (iv), (vi)

Kategori: Kültürel Peyzaj

UNESCO

Bergama sadece ülkemizde değil tüm UNESCO Dünya Miras Listesi'nde yer alan varlıklar içinde adaylık sürecindeki çalışmaları en hızlı şekilde yürüterek listeye giren nadir alanlardan birisidir.3 yılda Bergama adını listeye yazdırmıştır. Bu çalışma Geçici Liste'de 15-20 senedir bekleyen birçok alana ve Geçici Liste 'ye son yıllarda giren onlarca farklı aday alana örnek olabilecek bir sürecin nasıl işletilmesi gerektiği konusunda fikir verebilecek ayrıntılara ve deneyimlere sahiptir.

Dosya hazırlık çalışmaları sürecinde o güne kadar tescili olmayan Roma Su Kemerleri, Kybele Kutsal Alanı, bazı Tümülüsler ve Columbarium gibi göz ardı edilmiş yapılar üzerinden çalışmalar geliştirilerek tescil işlemlerinin yapılması gerçekleştirilmiştir. Ayrıca Bergama'nın somut olmayan kültürel değerleri olan halıcılık, yorgancılık, sepetçilik, parşömen yapımı, gelin çeyizi, sünnet yatağı gibi geleneksel eylemlerin de tescillenmesi işlemleri gerçekleştirilmiştir.

Görsel 8 , G8- Bergama Akrapol günümüzdeki görseli , Zeus Sunağınının kalan kalıntıları.



Görsel 8 , AKRAPOL ,Bergama , wikipedia

Bergama Çok Katmanlı Kültürel Peyzaj Alanı (İzmir)

UNESCO Dünya Miras Listesine Alınma Tarihi: 2014

Yeri: Ege Bölgesi, İzmir İli, Bergama İlçesi Listeye Alınma Kriterleri: (i), (ii), (iii), (iv), (vi)

Kategori: Kültürel Peyzaj

Kale Dağı'nın tepesindeki antik Pergamon yerleşimi anıtsal mimarisiyle Helenistik dönem şehir planlamacılığının en iyi örneğini temsil etmektedir. Athena Tapınağı, Trajan Tapınağı, Helenistik dönemin en dik tiyatro yapısı, kütüphane, Heroon, Zeus Sunağı, Dionysos Tapınağı, agora ve gymnasium yapıları bu planlama sisteminin ve dönem mimarisinin en seçkin örnekleri olarak karşımıza çıkmaktadır.

Helenistik Bergama Krallığının başkenti olan kent, önemli bir eğitim merkeziydi. Daha sonra Roma İmparatorluğunun Asya Eyaleti başkenti olan Bergama, döneminin en önemli sağlık merkezlerinden Asklepion'a ev sahipliği yapmıştır.

Çevresindeki kültürel peyzaj ile birlikte Helenistik ve Roma Dönemlerine ait pek çok istisnai örneği içerisinde barındıran kent, özellikle Roma ve Doğu Roma dönemlerine ait katmanlar üzerinde yayılmış olan Osmanlı dönemi mimarisine ait pek çok cami, han, hamam ve ticari merkezini korumuştur.

Görsel 9. Bergama Kentinin çok katmanlı peyzaj alanı olduğunu gösteren bir görseli kullanılmıştır.



Görsel 9 , G9- Bergama Çok Katmanlı Kültürel Peyzaj Alanı , İZMİR

4.3 Islah Çalışmaları Çok Katmanlı Alan Bergama-Pergamon

ÇOK KATMANLI ALAN BARBAROS

Bergama'da korunması gerekli kent dokusu, "Kentsel Arkeolojik SİT" olarak ilan edilen alanın etrafının 1., 2. ve 3. derece Arkeolojik SİT alanı olarak tanımlanması ve kentin topografyaya uygun olarak güney ve doğu yönünde gelişmesi sonucu fazla bozulmadan günümüze ulaşmıştır.

Kentsel kültür varlıkları envanter çalışması yapılan Bergama tarihsel kent merkezi çevresi. Kültür ve Tabiat Varlıkları Koruma Kurulunca 1983 yılında, 1. derece, 2. derece ve 3. derece Arkeolojik Sinerle çevrili "Kentsel Arkeolojik SİT" olarak tanımlanmıştır.

1968 yılına ait imar planında arkeolojik alan sınırları belirlenen Bergama kenti SİT sınırları, 1984 yılında tescillenmiş olup 1993, 1994, 1936 ve 2002 yıllarında İzmir 2 numaralı Kültür ve Tabiat Varlıkları Koruma Kurulunca yapılan revizyonlar sonucu günümüzdeki şeklini almıştır.



Görsel 10. G10- Bergama (Barbaros)



Görsel 11. G11- Bergama (Barbaros)

Görsel 10. G10- Bergama (Barbaros), Görsel 11. G11- Bergama (Barbaros), Barbaros Mahallesi ilçenin kuzeyinde yer alır. Çok katmanlı bir sit alanı bölgesidir. Koruma kanununa göre kentsel dönüşümün yapılma şansı yoktur.

Mahallede 592 kişi yaşamaktadır. Toplam 251 hane bulunmaktadır. Konutlar müstakil ve bahçeli ev tiplerinden oluşmaktadır. Yüzölçümü 9 hektardır. Mahallede 522 adet ticari işyerleri bulunmaktadır. Hacı Hekim Cami olmak üzere 1 adet cami bulunmaktadır.

Tarihi Osmanlı Arastası, Bedesten, Divanı Hızır Mescidi, İncirli Mescidi, Küplü Hamam, Çukurhan gibi tescilli taşınmazlar mahalle sınırları içerisinde yoğun olarak bulunmaktadır. Turizm açısından önemli bir yere sahiptir. Mahalle Kentsel SİT alanı içerisinde kalmaktadır.

Kapalı Çarşı, Bergama Ticaret Odası, Bankalar caddesi, Üretici Köy Pazarı, Üretici Kadın Pazarı, Sosyal Market ve S.S. Bergama Kadın Girişimcileri Üretim ve İşletme Kooperatifi bu mahallemizde bulunmaktadır. Tarihi Selinos Çayı'nın geçtiği mahallelerimizden biridir.

Ege Bölgesi'nin dört büyük havzasından biri olan Bakırçay Havzasının merkez yerleşmesi konumunda olan Bergama, ilk dönemde Bakırçay'a akan Selinos ve Kestel çaylarının arasında, Bakırçay'ın kuzeyinde Kale Dağı'nda konumlanmıştır. Günümüze kadar yerleşimini güneyde Bakırçay Ovası'na doğru sürdürmüştür. Bergama, deniz yüzeyinden 68 metre, Antik dönem yerleşmesi Akropol ise 331 metre yüksekliktedir.

SELİNOS PROJESİ

Türkiye’de ilk olacak proje ile dere yatağı yeniden düzenlenerek, Helen, Roma, Bizans, Selçuklu, Osmanlı, Türkiye Cumhuriyeti dönemlerine ait yapılar yeniden gün yüzüne çıkarılacak. Dere yatağı çevresinde oluşturulacak yürüyüş yolları ile Selinos Antik Kanalı içinde yerli ve yabancı turistlerin 6 medeniyete birden yolculuk yapma şansları doğacak.

DSİ öncülüğünde yürütülecek çalışmalara İzmir Valiliği Yatırım İzleme Koordinasyon Başkanlığı, Bergama Belediyesi, Bergama Müze Müdürlüğü, İzmir 2 Nolu Kültür Varlıklarını Koruma Kurulu Müdürlüğü ve İZSU’da destek verecek.

ANTİK SU KANALI PROJESİ SELİNOS DERESİ PROJESİ

Selinos dere projesinin yapımında planlanan şematik haritalama Şekil 5. teki gibi gösterilmiştir. Burada Selinos deresinde dönüşecek olan mekanların alanları belirlenmiş olup, yapılacak işlerin başlıkları atılmıştır..Selinos deresi projesinin dönüşümünü gösteren bu şekil 3. derece kentsel arkeolojik sit alanı olduğunu da göstermektedir. Bu da projenin gidişatını belirleyen en önemli faktörlerdendir.



Şekil 5. Selinos Deresi Projesi , DSİ ,Tarım ve Orman , Pergamon

SELİNOS DERESİ ISLAH PROJESİ

Kent merkezindeki bin 380 metrelik bölümü kapsayacak çalışmalar Kazancı Köprüsünden başladı. Ulucami, Tabaklar ve Üçkemer Köprüsüne kadar devam edecek. Selinos Antik Kanalı Restorasyon ve Islah Projesi kapsamında DSİ, bin metre kagir duvarı onaracak bin 400 metre de yeni duvar inşa edilecek. Yeni duvarların yüzeyi tarihi dokuya uyumlu taşlarla kaplanacak ve çalışmaların büyük bölümü insan gücüyle yürütülmesi planlanmakta.

Görsel 12 deki Kazancı köprüsü , Selinos deresi ıslahında dönüşen ve geliştirilen önemli yerlerden birisi. Kaancı köprüsü etrafında bir çok tarihi taş rum evleri bulunmakta. Sit alanı bölgesi olduğu için sonradan çarpık kentleşmeye mahal veren gecekonduların yıkımı gerçekleşecek ve tarihi doku korunmaya devam edecek.



Görsel 12, G12- Bergama ,Selinos Deresi, Brandlifemag

SELİNOS DERESİ RESTORASYON ÇALIŞMALARINA OLANAK SAĞLANACAK

Selinos Deresi Islah ve Çevre Düzenleme Projesi ile uzun zamandır sorun olan derenin temizliği Çevrede bulunan hafriyatların alınması,

Kanalizasyon sisteminin ana hatta bağlanarak dereye akmasının önlenmesi, Niteliksiz ve metruk yapıların kaldırılması,

Yıkılmış olan istinat duvarlarının projesine ve yapım sistemine özgün onarımı, Su debisinin yeniden sağlanması, Fenni açıdan sağlıksız yapıların kaldırılarak yerine yeşil alana sahip kamusal park alanlarının yapılması, Restorasyon ve cephe sağlıklılaştırma,

DSİ İzmir tarihi Selinos Antik Kanalı`nda yürütülen çalışmalarla 2400 yıllık tarihi dokunun ortaya çıkarılacak. Etrafında tarihi yapı, cami, havra ve kilise var.Çalışmalar bittikten sonra bir su projesiyle daha da canlanması hedefleniyor.Görsel 13, G13- Selinos deresi ıslah projesi çalışmalarının devam ettiği görünümü. Bergama,(2022).



Görsel 13, G13- Selinos Deresi Islah Projesi ,Bergama (2022)

4.4 Bergama’da Koruma ve Planlama Çalışmaları

Ülkemizde “sit” kavramı ilk olarak 1973 yılında tanımlandıktan sonra, 1976 yılında Bergama’nın Arkeolojik Sit Alanları ve sınırları Gayrimenkul Eski Eserler ve Anıtlar Yüksek Kurulunca (GEEAYK) tescil edilmiştir.

1983 tarihinde, Pergamon Antik Kenti kalıntıları üzerinde ve dışında gelişmiş korunması gerekli kentsel doku nedeniyle Bergama’nın tarihsel kent merkezi çevresi, Kültür ve Tabiat Varlıkları Koruma Kurulu’nca 1983 yılında, 1. derece, 2. derece ve 3. derece Arkeolojik Sitlerle çevrili “Kentsel Arkeolojik Sit” olarak tanımlanmıştır.

1976 yılında sadece “Arkeolojik Sit” alanları ve sınırları tescil edilen Bergama Kenti’nin “Kentsel Sit” ve “Arkeolojik Sit” olarak tescili 1983 yılında gerçekleştirilmiş ve 1984’te tekrar değerlendirilmiştir. 1984’te Kentsel sit ilan edilen birçok bölge sit kararına rağmen, imar mevzuatına göre yapılaşmaya açılmıştır.

Geleneksel doku içerisindeki sokakları genişletmek amacıyla geleneksel yapılar yıkılmış, sokak hattı geriye çekilerek imar mevzuatına göre ve geleneksel doku özellikleri ile uyumsuz yeni yapılar ve geniş caddeler ortaya çıkmıştır.

Yıkım ve tahribatların artması, 1991 yılında “Koruma Amaçlı İmar Planı” çalışmalarının başlamasına neden olmuştur. 1993 yılında Kültür ve Tabiat Varlıkları Koruma Yüksek Kurulu’nun ilke kararıyla “Kentsel Arkeolojik Sit” tanımı ve koruma koşulları belirlenerek, Bergama benzeri katmanlaşmanın olduğu kentlerde karar üretmemeye aşılmıştır.

2001 yılında, sit alanı ilanından 18 yıl sonra, kentte gerekli görülen alanların, İzmir 2 numaralı Kültür ve Tabiat Varlıkları Koruma Kurulu’nca “Kentsel Arkeolojik sit” olarak ilan edilmesiyle, Bergama Belediyesi’nin başvurusu sonucu “geçiş dönemi yapılaşma koşulları”nı belirleyen karar alınmıştır. Buna göre, Bergama kenti sit alanları; Kentsel Arkeolojik Sit, 1. derece Arkeolojik Sit, 2. derece Arkeolojik Sit ve 3. derece Arkeolojik Sit olarak tanımlanmıştır.

İzmir 2 numaralı Kültür ve Tabiat Varlıkları Koruma Kurulu’nda 2004 yılında alınan karar sonucunda, Bergama Kentsel Arkeolojik Sit tanımı “Kentsel + 3. derece Arkeolojik Sit” olarak 52 değiştirilmiş ve sınırı da güneyde Gazipaşa Mahallesi’ne kadar çekilmiştir (Binan vd.).

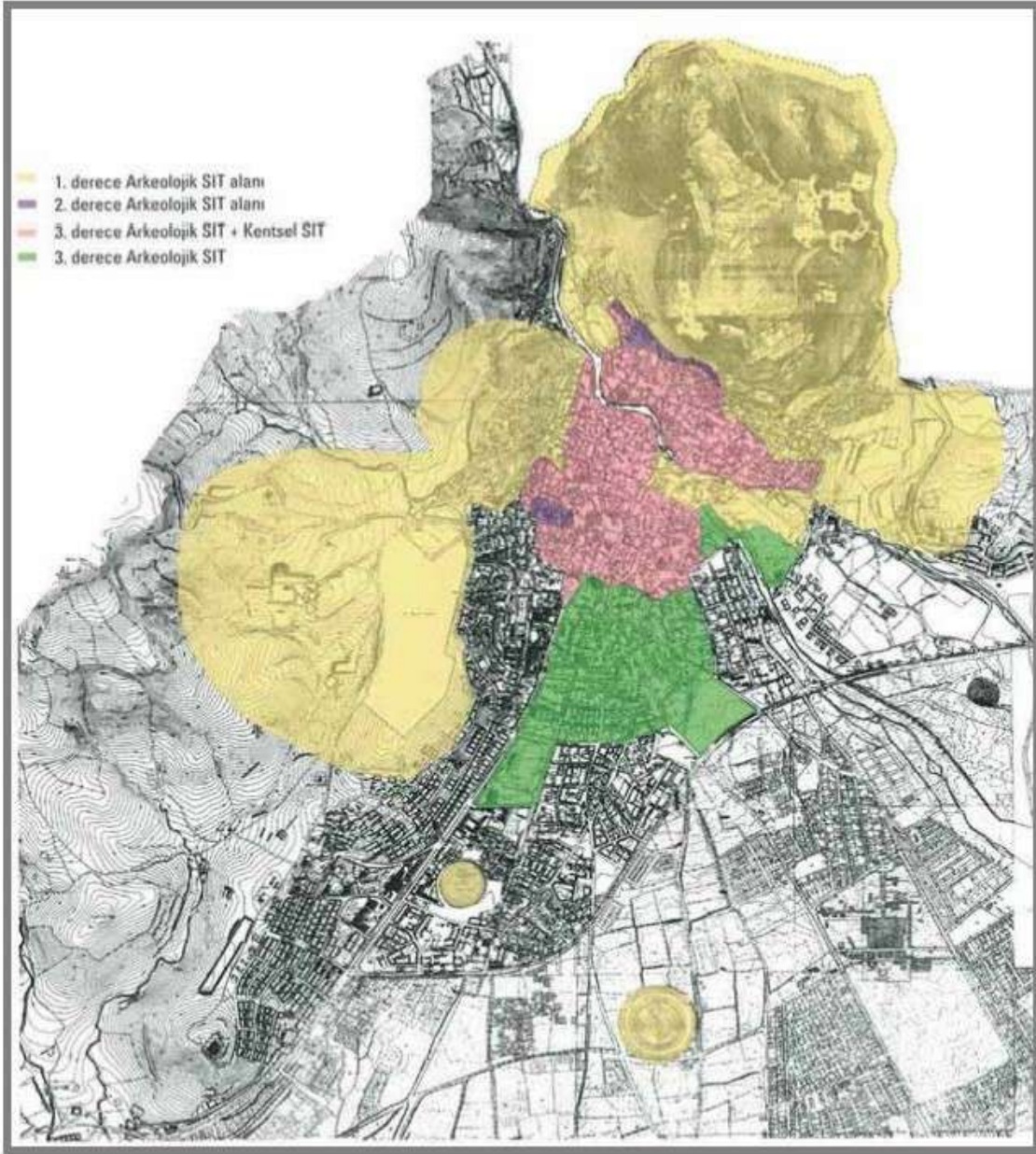
Bu süreçte geleneksel kent dokusundaki yapılaşmanın durması ve tamir dahi edilememeleri sonucunda köhneyen evler, düşük gelir grubundaki kişilerin ya da evlerinden ayrılmak istemeyen yaşlıların barındıkları konutlara dönüşmüştür. Yamaç yerleşimindeki batı etkili evler, mübadele ile Yunanistan’dan gelenlerin yanısıra çevre köylerden gelip Bergama’ya yerleşenlerce de satın alınmıştır.

Ova yerleşimindeki geleneksel evlerde ise Bergama’nın düşük gelirli ve evini terketmek istemeyen yaşlılardan oluşan yerli halkı oturmaktadır (Binan vd.).

1983 yılında Sit Alanı olarak ilan edilen Bergama geleneksel kent dokusunun koruma amaçlı imar planı İzmir 2 numaralı Kültür ve Tabiat Varlıkları Koruma Kurulu tarafından incelenme aşamasındadır. Bergama genelinde Sit Alanları için Koruma Amaçlı İmar Planı’nın henüz onay almamış olması sebebiyle, Bergama’da ‘Sit alanları, Etkilenme Geçiş Alanları, Geleneksel Dokunun Yer Aldığı Alanlar’ gibi özellikli bölgelerde 1940’lı yıllardan günümüze kadar İmar Planlarının getirdiği plan kararları etkindir.

Planlama sürecinde oluşturulan 1978, 1987 ve 2002 yılları imar planları bu özellikli bölgeler için özel planlar üretmemiş, aksine bu alanları kentin herhangi bir bölgesi olarak ele alarak dokuların yokolmasına sebep olacak kararlar oluşturmuştur. Seçilen çalışma alanının kentsel sit ve etkilenme geçiş alanı sınırları kapsamında olup geleneksel dokunun tüm izlerini taşıması ve koruma amaçlı imar planının henüz uygulama aşamasına girmemesi sebebiyle, geleneksel dokuların yoğunlukta olduğu benzeri alanlar gibi imar planlarının tehdidi altındadır.

Sit alanları 1993, 1994, 1996 ve 2002 yıllarında İzmir Kültür ve Tabiat Varlıkları Bölge Koruma Kurulunca yapılan revizyonlar sonucu günümüzdeki şeklini almıştır. (Şekil 6).

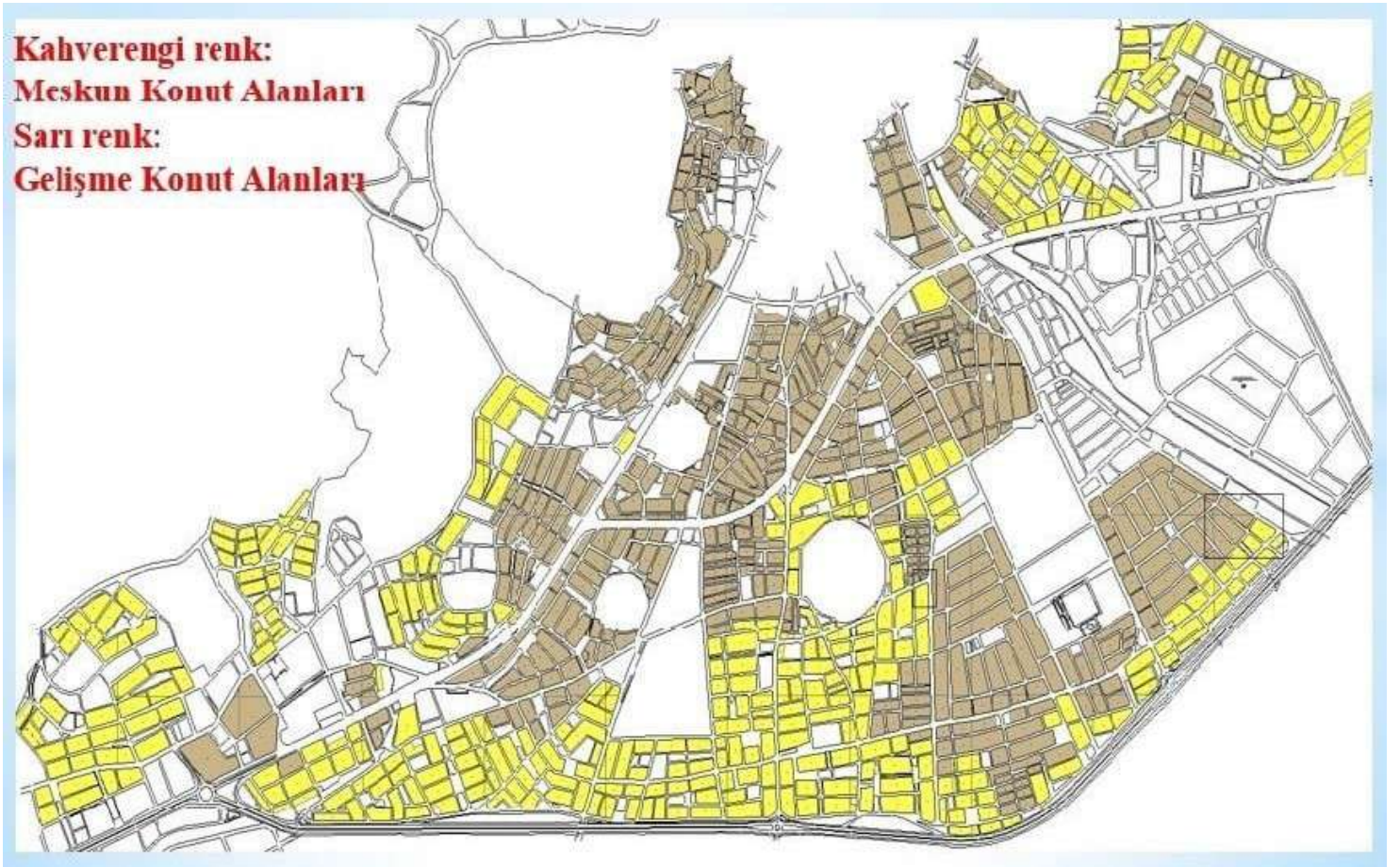


Şekil 6. Bergama ilçe merkezinin sit sınırlarını gösteren vaziyet planı, 2005

4.5 Kentsel Dönüşümde Bergama-Pergamon

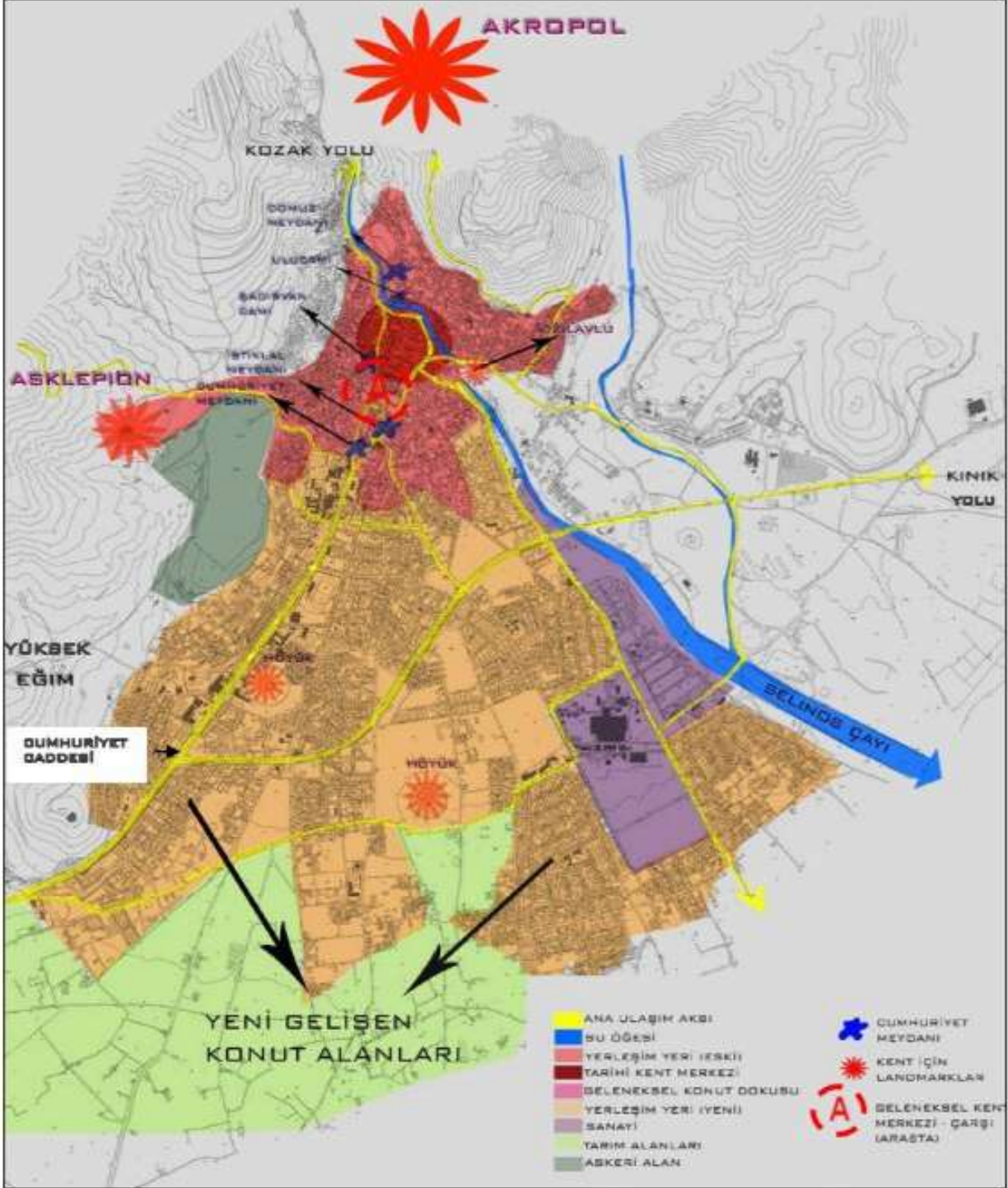
1950 sonrasında yaşanan kentleşme hareketleri büyük kentlerin yanında Bergama gibi küçük kentleri de göç alma yönünde etkilemiştir. Özellikle kırsal alanda iş olanaklarının kısıtlı olması nedeni ile kent merkezlerinde nüfus bir artış içine girmiştir.

Şekil 7 . İnşaat faaliyetlerini gösteren haritada Bergama'da mevcut yapılaşmanın olduğu alanlarda yapılacak olan yeni inşaatlarda yüzde 40 uygulamasının kaldırılması üzerine İmar Planlarında Gelişme Alanı olarak belirtilen bölgeler ve Koruma Amaçlı İmar Planı'nın uygulanacağı alanların gösterildiği harita.



Şekil 7 . Bergama, inşaat faaliyetlerini gösteren harita , İmar ve Şehircilik Müdürlüğü,

Geleneksel kent dokusu tahrip edilmiş bu kesim günümüzde III. Derece Arkeolojik Sit alanı içerisinde yer almaktadır (Şekil 8). Bergama 1950'li yıllardan buyana artan kent nüfusu etkisinde ana ulaşım aksları üzerinde güney, güneydoğu ve güneybatı yönünde ovada, verimli tarım topraklarında yeni gelişme alanları açılarak yayılmaktadır. Kent yeni akslarda genişlerken kentin 49 terkedilmekte olan geleneksel konut dokusu zamanla yıpranmaya, köhnemeye başlamıştır (Şekil 8).



Şekil 8. 2012 tasdik tarihli 1000 ölçekli Bergama Kentsel ve III. Derece Arkeolojik Sit Alanı Koruma Amaçlı Uygulama İmar Planı (Bergama Koruma Amaçlı İmar Planı Plan Raporu'ndan alınmıştır).

5 DEĞERLENDİRME

Bergama Kenti Çok katmanlı bir yapıya sahip olduğundan dolayı kentsel dönüşüm projesi uygulanması yerine restorasyon çalışmalarına olanak sağlayacak projelendirmeler yapılmaktadır. İlk kentsel dönüşüm projesi olma yolunda olan BARBAROS mahallesi, kentin sit alanında bulunduğundan dolayı kentsel dönüşüm projesi olarak yapılmıştır. (restorasyon çalışmaları olarak).

Konuyu sit alanlarına kentsel yenileme alanları ölçeğinden bakarak ele aldım. Burada sit alalarının dönüşümü noktasında neler yapılmış ve yapılmakta bunlar incelendi ve aktarıldı.

Şuanda mevcut konumda (Selinos deresi ıslahı) çalışmasında inşaat ve renovasyon süreci devam etmekte. Bir çok tarihi eser bulunmuş durumda ve zaman zaman kazı çalışmaları ile birlikte proje ağır işlemekte. Bu sebeple kentsel dönüşümü sit alanı üzerinden yeniden yapılandırmak epey zahmetli.

Nedeni sadece yapılar değil, çevresiyle kurduğu ilişkiler, resmi kurumlarca yapılan süreçler ve kent halkının etkileri. Kente etkisi olan en değerli ve gözardı edilmeyecek şey Selinos deresi etrafında yaşayan insanların verdiği tepkiler. Karşıdaki kişiyi yapılan çalışmalar hakkında bilgilendiriyor musunuz , yeterli düzeyde önemsiyor musunuz bunlar önemli .

Kent ölçeğinde yapılan bu çalışma halkın görüşleri de alınarak ilerleniyor ancak Selinos etrafında yaşayan bir çok insan oraya kendi hakkıyla elde etmiş değiller bu sebeple de oradan ayrılmak istemiyorlar. Ambiyane tabiriyle oraya zamanında gelip konmuş durumdadır.

Projenin gidişatını engelleyen bir unsur değil şuan için ancak önümüzdeki aylarda problem olmaya başlayacak çünkü burada yaşayan 150 den fazla konut var. Kentin çok katmanlı oluşu avantajları ile birlikte dezavantajları da ortaya koymakta.

Kentsel yenileme alanları: 2005 yılında kabul edilen 5366 sayılı “Yıpranan Tarihi ve Kültürel Taşınmaz Varlıkların Yenilenerek Korunması ve Yaşatılarak Kullanılması” hakkındaki kanun ile “yenileme alanlarına” ilişkin özel bir düzenleme getirilmiştir.

Yenileme projeleri gecekondur alanları ve gecekondur önleme bölgeleri yanı sıra tarihi alanlar için de geçerli hale gelmiştir.

Sit alanı olarak tescil ve ilan edilen bölgeler ile bu bölgelere ait koruma alanlarının, bölgenin gelişimine uygun olarak yeniden inşa ve restore edilerek, bu bölgelerde konut, ticaret, kültür, turizm ve sosyal donatı alanları oluşturulması, tabii afet risklerine karşı tedbirler alınması, tarihi ve kültürel taşınmaz varlıkların yenilenerek korunması ve yaşatılarak kullanılması amacına yönelik bir düzenlemedir.

Yenileme alanlarında yetki belediyelere ve il özel idarelerine verilmekle birlikte yenileme alanlarının sınırını belirlemenin nihai yetkisi Çevre ve Şehircilik Bakanlığı ve Bakanlar Kuruluna aittir.

Bu Yasa ile ilk defa TOKİ'ye gecekonduların dışında sit alanlarında kentsel dönüşüm ve yenileme uygulaması konusunda bir rol yüklenmiştir. Sit alanlarında yerel yönetimlerin talebine bağlı olmak üzere (458).

Yenileme projelerinin TOKİ ile ortak yapılabileceği belirtilmiştir (Demirdizen, 2015).

Yasanın 4. maddesi yenileme alanlarında bulunan yapıların boşaltılması, yıkımı ve kamulaştırılmasında anlaşma yolunun esas olduğunu ancak anlaşma sağlanamayan hallerde gerçek ve özel hukuk tüzel kişilerinin mülkiyetinde bulunan taşınmazların ilgili il özel idaresi ve belediye tarafından kamulaştırılabileceği hükmü getirilmiştir.

Bu yasa ile eş zamanlı olarak 2005 yılında kabul edilen 5393 sayılı Belediye Yasasının 73. maddesi kentsel dönüşüm konusunda belediyelere yetki sorumluluk vermesi açısından önemli bir düzenleme olarak değerlendirilmektedir.

Bu yasa ile belediyelere asgari 5 hektar azami 500 hektar olmak üzere, eskiyen kent kısımlarını yeniden inşa ve restore etmek, kentin tarihi ve kültürel dokusunu korumak veya deprem riskine karşı tedbirler almak amacıyla kentsel dönüşüm ve gelişim projeleri uygulayabilme yetkisi tanınmıştır.

Kentsel dönüşüm ve gelişim alanı sınırlarını tayin etmek ve proje uygulamak yetkisi belediye ve mücavir alan sınırları içinde Büyükşehir Belediyesine aitken, izni ile ilçe belediyelerce de kullanılabilir. 2010 yılında 5998 sayılı yasa ile 73. madde yeniden değiştirilmiştir.

Her ölçekteki imar planı yapma, parselasyon planı, ruhsatlandırma vb. belediyelere ait yetkiler büyükşehir belediyelerine verilmiştir. Yasa ile hem imarlı ve imarsız, üzerinde yapı olan ve olmayan alanların "kentsel dönüşüm ve gelişim alanı" yapılı çevre dışında yapılaşmamış çevreyi de kapsayacak şekilde genişletilmiş ve cari planlama anlayışı ve kurumu dışlanmış hem de esas yetki Büyükşehir Belediyelerine verilerek ilçe belediyelerin yetkileri askıya alınmıştır.

SİT alanında kentsel dönüşümüne konu olabilecek bu proje, yasalarla birlikte belediyenin Çevre ve Şehircilik Bakanlığı ile düzenlediği nihai amaçlarına umarım ulaştırılabilir.

6 KENT DOKUSUNU MİMARİ BAĞLAM ÜZERİNDEN ANALİZ ETMEK

Bir bölgenin ekonomik, fiziki, toplumsal ve çevre koşullarının sürekli iyileştirilmesine yönelik kapsamlı, bütünleşmiş bir vizyon ve çok boyutlu bir eylem alanı olarak tanımlanan “kentsel dönüşüm” kavramının ülkelere özgü uygulamalarında alt açılımlar geliştirmesinde stratejilerinin ve müdahale biçimlerinin tanımlanmasında yerleşmeye özgü karakteristiklerin, dinamiklerin ve sorunların doğru tanımlanması çok önemlidir.

Sürecin yönetilmesinde “sorun odaklı” ve “yere özgü” modellerin üretilmesinin önemi büyüktür. Ancak Türkiye pratiğine bakıldığında, sürece fizik mekân odaklı, emlak- eksenli ve rant temelli ele alma biçimlerinin hakim olduğu izlenmektedir.

Kentlerin mahalle ölçeğine indirgenerek yenilenmesinde “Sorun Eksenli” ve “Yere Özgü” Dönüşüm olmalı.

Kent dokusunun temel anlayışı sorunu tek bir yasa ile çözmek ve süreç yönetimini iyi şekilde değerlendirmek ve kentsel dönüşümün fiziksel doku yanında, sosyal dokuyu etkileyeceği ve bunun doğuracağı sonuçları hesaplamak ve en azından bir takım öngörülerde bulunmak da büyük önem taşımaktadır.

Kentlerin tasarlanmasında bilinçli şekilde ilerlenmesi bir çok açıdan olumlu sonuçlar doğurmakla birlikte ,yüzyıllar boyu içinde oluşan ve gelişen sosyal ve toplumsal yaşamın kazandığı renkler ve karakterler, komşuluk ilişkileri ve hatta bir arada birlikte her gün oynayan çocukların duygusal dünyalarına varana kadar, farklı yönlerden derin izler bırakacağı, iyice analiz edilmelidir.

Konut yerleşim politikalarının iyileştirilmesi başlığı altında sosyal konut uygulamalarında kiracılara kendilerinin seçtikleri konutların verilmesi pilot uygulama olarak başlatılmaktadır. Bu konuda sürdürülebilirliği oluşturmak üzere yerel yönetimlere ve Lisanslı Sosyal Ev Sahipleri’ne (LSES) (Registered Social Policies Landlords) daha anlaşılır ve esnek roller verilmesi, benimsenen bir politikadır.

Kentsel dönüşümde kiracıya evini yönetebilmesi için mali destek verilmesi yerel yönetimler tarafından uygulanan önemli bir uygulama aracıdır. LSES’in YSO’lara dahil olması sistemin işlemesi için benimsenen uygulamalardan biridir.

1990’ların sonundan itibaren Avrupa ülkelerinde ekonomik, fiziksel ve sosyal yeniden yapılanma çalışmalarının birlikte yürütüldüğü, sürdürülebilir yerel gelişmenin sağlanmasının esas alındığı kentsel dönüşüm modelleri denenmekte, geliştirilerek yerleştirilmeye çalışılmaktadır. Elbette ki ülkelerin farklı yönetim biçimleri olması, farklı sosyo-kültürel arka planlara sahip olmaları, her ülkenin kendine özgü modeller geliştirmesini gerektirir. Fakat ana eksenin, çevresel iyileştirme, ekonomik gelişim ve sosyal düzelmeye olması gerektiği görüşü genelde kabul görmektedir. (Couch, F raser, (2008)).

Endüstriyel yani modern dünyaya geçişte, kentlerin yeniden kurulma sürecinde “mevcut strüktüre müdahale etme ve onu başkalaştırma” anlamını taşıırken, bu süreçte en dikkat çekici olan ise; “eskiye ait olanın yıkılması, yerine yeninin yapılmasıdır. Bu modernist bakış açısına biçim veren öğeler olarak; karmaşık sanayi toplumlarının yeni gereksinimleri, araçları ve teknolojileri ile rasyonel bir ilerlemeden geçmekte olan evrensel bir tarihin gereksinimleri, araçları ve teknolojileri sunuluyordu. Üretimi fabrikaya bağlı hale getiren modernizm ve modern sanayi kenti, iş ile evi ayırmış ve hiçbir ülke, kültür ya da coğrafyanın dışında kalamayacağı bir güç olarak kabul edilen kapitalizme dayalı kent ekonomisinde, çalışanlar iş güçlerini satarak çalışmaya ve yaşamaya başlamışlardır. Büyüme sosyal refahın kilidi olarak görülürken, teknolojiye gelişim ve sermaye birikimi bir yandan endüstriyel yaşamın kırsal alanlara doğru yayılmasına, bir yandan da kentsel nüfusun büyümesine neden olmuştur. (Thorns, 2004).

“Her düzeye var olma imkânını veren ama onları daha önceki düzeylerin kanunlarından özgür kılan bu nihai düzeydir. Ruhi varlık düzeyinde bu özgürlük, akıl sahibi insanın sorumluluğunun kaynağıdır.” (2006, s. 15). Bu varlık düzeylerinin bir bütünlüğü, tutarlılığı ve sürekliliği taşıması gerektiği ileri sürülebilir. Cansever, Mimar Sinan adlı eserinde sanatın niteliğini tartışırken “bütünlük, tutarlılık, süreklilik” ilkelerini önemseydiğini ortaya koymaktadır (2010a, s. 13-14). Bu yaklaşım tekil olarak sanat eserleri için kullanılabilmesi gibi mekânsal değişimlerin anlaşılmasına da katkılar sunmaktadır. Mekânsal değişimlerin varlık düzeylerinin bütünlüğü içerisinde birbirleriyle tutarlı olarak gerçekleşmesi beklenmektedir.

Turgut Cansever, sadece bir düzeyin ihtiyaçlarını ve problemlerini dikkate alarak diğerlerini ihmal etmeyi “fetişistçe bir tutum” olarak değerlendirmektedir. Sanat eseri varlık-kâinat tasavvurunun bir yansımasıdır (Cansever, 2001, s. 118). Bu düzeyler arasındaki hiyerarşinin en üst varlık düzeyleri tarafından belirlendiğini belirtmektedir. Başka bir deyişle yukarıdan aşağıya bir etkileme ve belirleme olması gerektiğini vurgulamaktadır. Buna göre tercihlerin oluşturulması ve kararların alınması toplumun kendi inanç sisteminin referanslarına dayanmak durumundadır. Zira “faydacı” ve “pragmatik” referanslara dayanarak yapılacak değerlendirmeler insanı “fırsatçı bir sömürü alanına” götürebilir. Diğer taraftan akılcı yaklaşımlara dayanarak yapılan değerlendirmeler ise “zihin, ‘ratio’ ve onun yönlendirmelerine nispet olunan değerlere” dayalı bir biçimde oluşturulacaktır (2006, s. 18). Bu bağlamda Cansever (1994, s. 280)’e göre her yapı ve bir anlamda şehir, içinde yer aldığı toplumun varlık telakkisine göre oluşan bir değerler sisteminin sembolü olarak var olmaktadır ve bu sistemi yansıtmaktadır. Mimari ve şehir konut-şehirleşme-çevre bütünlüğü ile tanımlanmaktadır (Düzenli, 2009, s. 199). Konut çevresiyle bütünleşerek bir bütün oluşturmaktadır.

Turgut Cansever şehirlerin eklenerek değişmesini öngörür; dönüşmeyi, başkalaşmayı değil. Cansever (1993, s. 48)’e göre “Her plan gelecekte erişilmek istenen oluşumun bir ifadesidir.” ve “Her gelecek tasavvuru tarihî süreçten ve mevcut durumdan hareket edilerek oluşur.”

“Yüksek yapı ideolojisi” sadece Batı’da değil İslam ülkelerinde de etkili olmuştur. Kahire, İstanbul, Kayseri gibi kentler bu ideolojinin etkilerinden nasibini almış ve tarihî kimliklerini önemli ölçüde yitirmişlerdir. Batı’nın vazgeçtiği uygulama -tam da onların bıraktığı dönemde- Türkiye’de uygulamaya sokulmuş ve kentin tarihî ve sosyal dokusuyla uyumlanmayan yapı stoğu oluşmuştur. Bununla birlikte yoğunlaşmalar artmış, arazi ve emlak spekülasyonu yaşanmış, haksız kazançlar elde edilmiş, kültürel varlık-ların kaybına yol açılmış, kârlar belirli bir grubun elinde toplanmış, gayrimişru kârlar oluşmuş, “gayriinsani”, “tabiattan kopuk”, “insanın asli ihtiyaçlarını hesaba katmayan” gökdelenlerden oluşan bir şehir tasarımının ülkemizde “ideolojik bir tutku” hâline gelmesine neden olmuştur (Cansever s. 275-278). Böylelikle “ufki yoğun ve tabiatla” ve “ortak değer sistemiyle” bütünleşmiş, insanların çevrelerinin inşasına katıldıkları, insan ölçeğinde olan şahsiyetli evlerin inşa edildiği ve güzelliğinin idrak edilerek yaşandığı evler ve şehirler kaybedilmiştir (Cansever, 1994, s. 279).

“Birbirine eklenen parçaların bir bütünlüğü olduğu kadar içinde olduğu, geliştiği zaman dilimlerinin farklılaşan ihtiyaçları ve değişen amaçları tarihî miras karşısında alınacak tavır dolayısıyla da bir kültürler birikimi ve zaman içerisinde birbiri ile hesaplaşarak şekillenen davranışlar bütünlüğüdür.” (Cansever, 1994,)

Bu bütünlüğün bozulması, var olan şehir dokusuna yeni unsurların eklenmesi sırasında tarihî mirasın yok sayılması, kültür birikiminin göz ardı edilmesi şehirlerin olduğundan farklı bir yapıya dönüşmesine neden olmaktadır. Bunların olmaması için işin usulüne göre ve işin ehli kişiler tarafından yapılandırılması gerekmektedir.

7 SONUÇ

Dünyanın çoğu ülkelerinde gelişmeler halkın yönetime daha çok ve daha aktif olarak katılması yönünde görüş almakta ve desteklenmektedir. Yerel politikaların önemi giderek artmakta ve yerel düzeyde oluşturulan politikalar ülke çapındaki politikaları daha çok etkilemeye başlamıştır. Yerel yönetimlere bütünlüğü sağlamaları açısından ve demokrasinin güçlendirilmesi ve yaygınlaştırılması konusunda daha çok görev düşmektedir. Yerel yönetimler, yalnızca bir hizmet kuruluşu olarak değil, aynı zamanda demokratik siyasi kurumlar olarak yeni işlevler üstlenmektedir.

Türkiye’de kentsel dönüşüm mevcut durumların kendilerine özgü ‘yerele özgü’ durumuna göre değil farklı plan ve programların, rant için uygulanan strateji ve müdahale biçimlerinin sonucu olarak küçük grupların çıkarlarına yönelik hareket edilmektedir. Türkiye’de kentsel dönüşüm uygulamaları genel olarak dönüşümü sadece fiziksel boyutuyla ele alınmaktaydı ve gelişmiş Avrupa ülkelerinde 1960’larda yoğunluk kazanan bu tip uygulamalar, Türkiye’de sınırlı bir şekilde tek tanım olarak anlaşılmakta, bu da toplumsal boyutunu kapsamayan durumları ortaya çıkartmaktadır. Ancak Teknolojinin gelişmesi ve Sosyoekonomik düzenin de değişmesi ile son yıllarda insanların kent hakkıyla birlikte mental sağlıkları da ön planda tutularak çok katmanlı çalışmalar yapılmaktadır. Çok katmanlı çalışmalardan kasıt farklı disiplinlerin bir arada çalışması ve iş paylaşımı yapılmasıdır. Yerel yönetimlerin farklı disiplinlerle çalışmaları kendilerine büyük avantajlar sağlamaktadır.

Kentsel dönüşüm planlaması yerel yönetimlerin bütüncül bir yaklaşımla beraber bunun yanında birlikte yola çıktığı ortaklıklar, katılım ilkeleri ve dönüşüm sürecinin tasarımıyla tutarlı olarak uygulanmalıdır. Kentsel dönüşüm kapsamlı ve alana özgü bir yaklaşım ile, yönetim ve ortaklıklara açık olarak, mülkiyet ve halkçılık konularını dikkate alarak yönetilmelidir.

Yerel yönetimlerin güçlendirilmesi, özerkliklerinin artırılması, yerel yönetimler üzerindeki merkezi denetimin en aza indirilmesi konularında çoğu ülkede başlayan gelişmeler, uluslararası belgelerde ve ülkelerin anayasalarında daha açık bir biçimde yer almaya başlamıştır.

Yerel yönetimlerde, kentsel haklar başta olmak üzere insan haklarının korunması ve geliştirilmesine, aynı zamanda bununla ilgili sistemlerin etkinliklerinin artırılmasına önemli katkılar sağlayabilir.

Kamu yönetiminin kentsel dönüşümde rol ve sorumluluklarının belirlenmesi, Yerel yönetimlerin belediyelere projelerin uygulanması için teşvik programları geliştirmesi, Halkın da plan sürecine dahil edilmesiyle toplumsal eşitsizliğin azaltılması şehrin değişiminin de iktisadi ve siyasi koşulların da belirleyici faktörlerden olabileceği görülmektedir.

Bu çerçeveden hareketle şehirlerin değişiminde etkili olan iktisadi, siyasi ve toplumsal gelişmelerin değerlendirilmesi ve bu gelişmelerin ortaya çıkardığı şehir yaklaşımının sorgulanması gerektiği söylenebilir. Diğer taraftan mevcut şehirleri oluşturan varlık tasavvurlarının, dinî ve kültürel birikimlerin açığa çıkmasını sağlayarak yeni koşullarda nasıl bir eklemelenmenin mümkün olacağı araştırılmalıdır.

“Hayat nasıl bir süreçse, şehir hayatının içine yerleştiği çerçeve nesiller geçtikçe nasıl değişiyorsa, değişme zaman içerisinde değişen ihtiyaçları ortaya çıkarıyorsa, çerçevenin esnek olması lazım. Bugün bu değişim engellendiği için insanlığa çok ciddi zararlar, ızdıraplar veriyor.” (2002, s. 100).

KAYNAKÇA

Bailey, N. (1995) Partnership Agencies in British Urban Policy. London: UCL Press

Healey, P., S. Cameron, S. Davoudi, S. Graham & A. Madanipour (der.) (1995) Managing Cities: The New Urban Context. Chichester: John Wiley and Sons

Hajer, M.A. (1993) Rotterdam: re-designing the public domain. Franco Bianchini ve Michael

Parkinson (der.) (1996) Cultural Policy and Urban Regeneration: The West European Experience. Manchester, New York: Manchester University Press. 48-72

Bergama Belediyesi, (2006). T.C. Bergama Stratejik Planı 2007-2011, Bergama, İzmir

Yenen Z., Özden, E., Çekiç, T., Seçkin, E., Hamamcıoğlu, C. ve Yerliyurt, B., (2008).

Bergama Yakın Çevresinde Turizme Alternatif Bir Bakış, YTÜ Şehir ve Bölge Planlama Bölümü, İstanbul.

Emecen, F., (1992). Türkiye Diyanet Vakfı İslam Ansiklopedisi 5, Türkiye Diyanet Vakfı Yayınları, İstanbul.

Bayatlı, O., (1949). Bergama Tarihinde İlkçağ ve Bakırçay Havzası Arkaik Klasik Kültürler, Saka Matbaası, İstanbul.

Binan, U.D., Kaptı, M., Kırac, B. ve Arıoğlu G., (2004). “Bergama İzmir Kentsel Kültür Varlıkları Envanteri 2003”, Tüba Kentsel Kültür Varlıkları Envanteri Dergisi 2004”, Graphis Matbaa-İstanbul: 31-73.

Karcılı, H., (2009). Bergama Kentsel Kültür Varlığı Envanteri Bağlamında Bergama Evi ve Koruma Yaklaşımı, Yüksek Lisans Tezi, MGSÜ Fen Bilimleri Enstitüsü, İstanbul

Özgür ansiklopedi, <http://tr.wikipedia.org/wiki/Bergama>, 20,07.2010.

Ağsakallı, Ö., (2006). Cihangir Mahallesi'nin Kent Dokusundaki Değişimler ve Kentsel Tasarım Önerileri, Yüksek Lisans Tezi, İTÜ Fen Bilimleri Enstitüsü, İstanbul.

Hasol, D., (2002). Ansiklopedik Mimarlık Sözlüğü, Yapı Endüstri Merkezi Yayınları, İstanbul.

Kelime arama sitesi, <http://www.anlambilim.net/kent-dokusu-nedir-127193.htm> , 10.07.2010

Alexander, C., Ishikawa, S. ve Silverstein, M., (1977). A Pattern Language, Oxford University Press, Newyork.

Gazez M., (1995). “Hicri 1260-1261 (1844-1845) Tarihli Bergama Temettuat Defterlerine Göre Bergama’nın 19. Yüzyıl Ortalarında Durumu”, Bergama Yakın Tarihi (Bildiriler Tartışmalar), İzmir.

Peker, F., (1992). Cumhuriyet’in İlk Yıllarında Bergama Kazası’nın Sosyal ve Kültürel Durumu, Bergama Belediyesi Kültür Yayınları no:8,İzmir.

Binan U., D., Kaptı, M., Kırac, B. ve Töre, T., (2006), “Bergama İzmir Kentsel Kültür Varlıkları Envanteri 2005”, “Tüba Kentsel Kültür Varlıkları Envanteri Dergisi 2006”,Graphis Matbaa-İstanbul: 57-101).

Marshall, S., (2005). Streets and Patterns, Spon Press, London and Newyork. 138

Trancik, R., (1986). Finding Lost Space: Theories of Urban Design, John Wiley and Sons, New

York. **Sönmez, N., (1998).** Bergama Evlerinin Geleneksel ve Batı Etkili Özellikleri, İzmir Basımevi, İzmir.

Binan U., D., Kaptı, M., Kırac, B. ve Töre, T., (2006), “Bergama İzmir Kentsel Kültür Varlıkları Envanteri 2005”, “Tüba Kentsel Kültür Varlıkları Envanteri Dergisi 2006”,Graphis Matbaa-İstanbul: 57-101).

Bakanlıklararası Turizm komisyonu, (1945), Bergama Temsilleri ve Turizm İşleri, Başbakanlık Basın ve Yayın Umum Müdürlüğü Yayınları- Ankara:81-83

Bergama Belediyesi, (1943). Bergama Şehri İmar Planı Raporu 1943, C emal İhsan Matbaası, İzmir.

Binan U., D., Kaptı, M., Kırac, B., Töre, T., (2005). “Bergama İzmir Kentsel Kültür Varlıkları Envanteri 2004”, Tüba Kentsel Kültür Varlıkları Envanteri Dergisi 2005, Graphis Matbaa- İstanbul: 79-110.

<https://www.izmirdergisi.com/tr/dergi-arsivi/58-34uncu-sayi/1443-bergama-parsomeni-marka-olma-yolunda>

Demirdizen, E., (2015), Kentsel Dönüşümde Toki’nin Rolü, B. Duman ve İ. Coşkun (Der.), Neden Nasıl ve Kim İçin Kentsel Dönüşüm, İstanbul: Litera, 453-470

MÜ Sosyal ve Ekonomik Araştırmalar Dergisi 16 (Özel Sayı I): 33-41, 2014 ISSN: 2147 - 7833, www.kmu.edu.tr

Kurtuluş, Hatice (2005), “Kentsel Dönüşüm: Toplumsal Dışlama, Yok Sayma” Evrensel Kültür Dergisi, Ağustos Sayısı.

Harvey, David (2003), “Debates and Developments: The Right to the City”, International Journal of Urban and Regional Research, 27 (4), 939-941.

Sadri, Hossein, “Kent Hakkından Kentte İnsan Haklarına”, Kent ve İnsan Hakları Sempozyumu, 13-14Kasım2009,İstanbul.

Lichfield, D. (1992), Urban Regeneration for the 1990s. London: London Planning Advisory Committee.

Donnison, D. (1993), Agenda for the future. Campell McConnell (der.) Trickle Down on Bubble Up? London: Community Development Foundation.

Roberts, P. (2000), The evolution, definition and purpose of urban regeneration. Peter Roberts ve Hugh Sykes (der.) Urban Regeneration. London, Thousand Oaks, New Delhi: Sage Publications. 9-36.

Türel, A., S. Osmay, M. Güvenç, A. Ataöv, M. Akkar (2005) İstanbul Eylem Planlamasına Yönelik Mekansal Gelişme Stratejileri Araştırma ve Model Geliştirme Çalışmaları. ODTÜ: Şehir ve Bölge Planlama Bölümü

Couch, C. ve C. Fraser,(2008), Introduction: The European Context and Theoretical Framework, Urban Regeneration in Europe, (ed.) C. Couch, C. Fraserand, S. Percy, Blackwell Science, Oxford, İngiltere.

Dinçer, İ. (2012), “Kentsel Dönüşüm Sürecini ‘Sorun Eksenli’ Olarak Ele Alma Biçiminin Getirdiği Olanaklar”, Batı Akdeniz Mimarlık, sayı:51, ss.23-29.

Thorns, C.D., 2004

Cansever, T. (1993). Ülke ölçeğinde İstanbul’u planlamak. İstanbul, 4, 48-59.

Cansever, T. (1994). Ev ve şehir. İstanbul: İnsan Yayınları.

Cansever, T. (2001). Mimarlık üzerine düşünceler. M. Ekincioglu (Diz. Sor.), Turgut Cansever (s. 117- 124). İstanbul: Boyut Yayın Grubu.

Cansever, T. (2002). Kubbeyi yere koymamak. İstanbul: İz Yayıncılık.

Cansever, T. (2006). İslam’da şehir ve mimarlık. İstanbul: Timaş Yayınları.

Cansever, T. (2010a). Mimarlık Sanatı. İstanbul: Klasik Yayınları.

Düzenli, H. İ. (2009). İdrak ve inşaat Turgut Cansever mimarlığının düzlem. İstanbul: Klasik.

Tekeli, İ. (2003). Kentleri Dönüşümü Mekan Olarak Düşünmek, Kentsel Dönüşüm Sempozyumu, Yıldız Teknik Üniversitesi, İstanbul.

Turok, I. (2004). Cities, Regions, and Competitiveness, Regional Studies (38:9) 1061-1075.

İnternet Kaynakları

G1. (1902-1945).https://tr.m.wikipedia.org/wiki/Dosya:Modell_Pergamonmuseum.jpg A model of the acropolis of the ancient Greek city of Pergamon, showing the situation in the 2nd century AD, by Hans Schleif (1902-1945).

G2. İZMİR İL KÜLTÜR VE TURİZM MÜDÜRLÜĞÜ,<https://izmir.ktb.gov.tr/TR-77442/bergama.html>

G3. By rapidacid - <https://www.flickr.com/photos/rapidacid/540368943/sizes/l/>, CC BY 2.0, <https://commons.wikimedia.org/w/index.php?curid=3719816>

G4.Görsel 4, G4- Acropolis Bergama Pergamon Turkey,<https://tr.wikipedia.org/wiki/Pergamon>

G5.Görsel 5, G5- wikipedia.<https://en.wikipedia.org/wiki/Bergama>

Şekil 1 . EMEKLİ, Gözde (2001) Bergama'nın Turizm Coğrafyası ve Turizmin Sosyo-Ekonorrtrk Etiket. (Bergama Belediyesi Kültür Yayınlan) İzmir: Bergama Belediyesi

Şekil 2. Bergama İlçe Nüfus , https://www.nufusu.com/ilce/bergama_izmir-nufusu

Şekil 3. Bergama Kent Haritası ,Bergama Belediyesi , <http://bergama.bel.tr/bergama/kent-haritasi/>

Şekil 4. Kent dokuları (Marshall) https://en.wikipedia.org/wiki/Urban_morphology

Şekil 5. Selinos Deresi Projesi , DSİ,Tarım Orman , Pergamon <https://www.tarimorman.gov.tr/FotografGalerisi/PERGAMON>

Şekil 6. (2005),Bergama, ilçe merkezinin sit sınırlarını gösteren vaziyet planı Bergama İzmir Kentsel Kültür Varlıkları Envanteri 2005,(Binan vd. (66))

Şekil 7. Bergama, inşaat faaliyetlerini gösteren harita , İmar ve Şehircilik Müdürlüğü, <https://www.aktifbulten.com.tr/haberler/yerel/bergamada-insaatlardaki-yuzde-40-oran-kaldirildi-detay.html>

Şekil 8. (2012)tasdik tarihli 1000 ölçekli Bergama Kentsel ve III. Derece Arkeolojik Sit Alanı Koruma Amaçlı Uygulama İmar Planı (Bergama Koruma Amaçlı İmar Planı Plan Raporu'ndan alınmıştır).

Görsel 6 , G6- Parşömen yapımı, Bergama <http://bergama.bel.tr/galeri/parsomen/>

Görsel 7, G7- Bergama Dokumaları , <http://bergama.bel.tr/galeri/bergama-dokumalari/>

Görsel 8 , G8- Bergama Akrapol ,<https://tr.wikipedia.org/wiki/Pergamon>

Görsel 9 , G9 Bergama Çok Katmanlı Kültürel Peyzaj Alanı , İZMİR, <https://kvmgm.ktb.gov.tr/TR-100413/bergama-cok-katmanli-kulturel-peyzaj-alani-izmir.html>

Görsel 10 , G10- Bergama, Barbaros, Bergama Belediyesi ,<http://bergama.bel.tr/bergama/mahallelerimiz/merkez-mahallelerimiz/barbaros/#> Barbaros

Görsel 11, G11- Bergama, Barbaros, Bergama Belediyesi ,<http://bergama.bel.tr/bergama/mahallelerimiz/merkez-mahallelerimiz/barbaros/#> Barbaros

Görsel 12, G12- Bergama ,Selinos Deresi, Brandlifemag ,<http://www.brandlifemag.com/kalbim-bergamada-kaldi/> IG: @dogusbengi

Görsel 13, (2022) G13- Selinos Deresi Islah Projesi ,Bergama, <https://www.trthaber.com/foto-galeri/selinos-antik-kanalinda-calismalar-tamamlaniyor/50859/sayfa-12.html>